

1. INFORMACJE PODSTAWOWE

Kategoria JCWP	JCWP RW - jednolita część wód powierzchniowych rzecznych
Nazwa JCWP	Wda od zb. Żur do zb. Gródek
Kod JCWP	RW20001129475
Typ JCWP	RzN - Rzeka nizinna
Rzeczywista długość JCWP [km]	10.00
Powierzchnia zlewni JCWP [km ²]	27.42
Obszar dorzecza	obszar dorzecza Wisły
Region wodny	region wodny Dolnej Wisły
Regionalny Zarząd Gospodarki Wodnej	Regionalny Zarząd Gospodarki Wodnej w Gdańsku
Zarząd Zlewni	Zarząd Zlewni w Chojnicach
Nadzór wodny	Nadzór wodny w Świeciu
Regionalna Dyrekcja Ochrony Środowiska	RDOŚ w Bydgoszczy
Województwo (TERYT)	kujawsko-pomorskie (04)
Powiat (TERYT)	świecki (0414)
Gmina (TERYT)	Drzycim (0414032); Jeżewo (0414042); Osie (0414072)
Czy JCWP uległa zmianie (powstała w wyniku podzielenia lub scalenia JCWP w poprzednim cyklu planistycznym (2016-2021))?	zmieniona
Kod i nazwa JCWP w poprzednim cyklu planistycznym (2016-2021)	RW2000029477 (Wda od Prusiny do dopł. z Drzycimia ze zb. Żur i Gródek); RW20001929499 (Wda od dopł. z Drzycimia do ujścia)

2. WARUNKI REFERENCYJNE

Nazwa dokumentu źródłowego	rozporządzenie Ministra Infrastruktury z dnia 25.06.2021 r. w sprawie klasyfikacji stanu ekologicznego, potencjału ekologicznego i stanu chemicznego oraz sposobu klasyfikacji stanu jednolitych części wód powierzchniowych, a także środowiskowych norm jakości dla substancji priorytetowych (Dz.U. 2021 poz. 1475)
Fitoplankton - Indeks IFPL	≥ 0,96
Fitobentos - Indeks okrzemkowy (IO)	> 0,54
Makrofity - Makrofitowy indeks rzeczny (MIR)	≥ 0,831 (klasyfikuje się tylko dla cieków o szerokości ≤ 30m)
Makrobezkręgowce bentosowe - Indeks MMI_PL	≥ 0,913
Ichtiofauna	
Indeks EFI+PL dla rzek z dominacją ryb łososiowatych (Salmonid)	≥ 0,911 (jeżeli wskaźnik diadromiczny (D) przyjmuje wartości < 0,50, nadaje się klasę gorszą o 1. Jeżeli stwierdzono brak ryb, jednolitej części wód rzecznych nadaje się klasę V)
Indeks EFI+PL dla rzek z dominacją ryb karpiowatych (Cyprinid)	
Brodzenie	≥ 0,939 (jeżeli wskaźnik diadromiczny (D) przyjmuje wartości < 0,50, nadaje się klasę gorszą o 1. Jeżeli stwierdzono brak ryb, jednolitej części wód rzecznych nadaje się klasę V)
Połów z łodzi	≥ 0,917 (jeżeli wskaźnik diadromiczny (D) przyjmuje wartości < 0,50, nadaje się klasę gorszą o 1. Jeżeli stwierdzono brak ryb, jednolitej części wód rzecznych nadaje się klasę V)
Wskaźnik IBI_PL	nie ustala się

3. STATUS JCWP

Status JCWP	NAT - naturalna część wód
-------------	---------------------------

4. POWIĄZANIE JCWP Z JCWPd

Kody powiązanych JCWPd	PLGW200028; PLGW200037
------------------------	------------------------

5. OCENA STANU JCWP

Czy JCWP była monitorowana (posiadała ustalony ppk w okresie 2016-2021)?	TAK - zlewnia była monitorowana
Kod punktu pomiarowo-kontrolnego (2016-2021)	PL01S0601_1050
Współrzędne geograficzne punktu pomiarowo-kontrolnego [2016-2021] (długość; szerokość)	18.371434; 53.503299
Czy JCWP jest monitorowana (posiada ustalony ppk na okres 2022-2027)?	TAK - zlewnia jest monitorowana
Kod punktu pomiarowo-kontrolnego (2022-2027)	PL01S0601_0355
Współrzędne geograficzne punktu pomiarowo-kontrolnego [2022-2027] (długość; szerokość)	18.362202; 53.558485
Podstawa prawna dokonanej klasyfikacji stanu wód	rozporządzenie Ministra Infrastruktury z dnia 25.06.2021 w sprawie klasyfikacji stanu ekologicznego, potencjału ekologicznego i stanu chemicznego oraz sposobu klasyfikacji stanu jednolitych części wód powierzchniowych, a także środowiskowych norm jakości dla substancji priorytetowych (Dz.U. 2021 poz. 1475)
Ocena stanu na podstawie oceny stanu GIOŚ 2014-2019 i oceny eksperckiej (wg klasyfikacji obowiązującej od 1 stycznia 2022 r.)	
Stan/potencjał ekologiczny	dobry stan ekologiczny
Wskaźniki determinujące stan/ potencjał ekologiczny	nie dotyczy
Stan chemiczny	stan chemiczny poniżej dobrego
Wskaźniki determinujące stan chemiczny	nie dotyczy; bromowane difenyletery, rtęć
Stan (ogólny)	zły stan wód

6. PRESJE DETERMINUJĄCE STAN WÓD

Rodzaj użytkowania obszaru zlewni JCWP (% powierzchni zlewni)	
Tereny zurbanizowane	1
Tereny użytkowane rolniczo	36
Tereny leśne	56
Zidentyfikowane presje znaczące. Wynik analizy znaczących oddziaływań - JCWP	BIO_HM (na elementy biologiczne zależne od hydromorfologii), CHEM_B (na elementy chemiczne (biota)), OCH (na obszary chronione)
Rodzaj presji determinującej stan wód w obrębie danej JCWP	
Główne źródło presji troficznych	nie dotyczy
Główne źródło presji zasalających	nie dotyczy
Główne źródło presji z grupy syntetycznych i niesyntetycznych substancji zanieczyszczających	nie dotyczy
Główne źródło presji hydromorfologicznych	PRESJA_CHEM: rozproszone - rozwój obszarów zurbanizowanych: transport, turystyka, odpływ miejski; rozproszone - rolnictwo, leśnictwo
Główne źródło presji chemicznych	Rozproszone - rozwój obszarów zurbanizowanych: transport, turystyka, odpływ miejski; Rozproszone - rolnictwo, leśnictwo
Ocena ryzyka nieosiągnięcia celu środowiskowego	zagrożona

7. OBSZARY CHRONIONE WYMNIENIONE W ZAŁ. IV RDW ORAZ USTAWIE Z DNIA 20 LIPCA 2017 R. - PRAWO WODNE

Jcw przeznaczone do poboru wody na potrzeby zaopatrzenia ludności w wodę przeznaczoną do spożycia przez ludzi	NIE - JCWP nieprzeznaczona do poboru wody na potrzeby zaopatrzenia ludności w wodę przeznaczoną do spożycia przez ludzi
---	---

Jcw przeznaczone do celów rekreacyjnych, w tym kąpieliskowych	NIE - JCWP nieprzeznaczona do celów rekreacyjnych, w tym kąpieliskowych
Obszary wyznaczone jako tereny wrażliwe na mocy dyrektywy 91/271/EWG - obszary wrażliwe na eutrofizację wywołaną zanieczyszczeniami pochodzącymi ze źródeł komunalnych rozumianą jako wzbogacanie wód biogenami, w szczególności związkami azotu lub fosforu, powodującymi przyspieszony wzrost glonów oraz wyższych form życia roślinnego, w wyniku którego następują niepożądane zakłócenia biologicznych stosunków w środowisku wodnym oraz pogorszenie jakości tych wód	TAK - cała zlewnia JCWP stanowi obszar wrażliwy na eutrofizację wywołaną zanieczyszczeniami pochodzącymi ze źródeł komunalnych rozumianą jako wzbogacanie wód biogenami, w szczególności związkami azotu lub fosforu, powodującymi przyspieszony wzrost glonów oraz wyższych form życia roślinnego, w wyniku którego następują niepożądane zakłócenia biologicznych stosunków w środowisku wodnym oraz pogorszenie jakości tych wód
Obszary przeznaczone do ochrony siedlisk lub gatunków, dla których utrzymanie lub poprawa stanu jest ważnym czynnikiem w ich ochronie	1. PL.ZIPOP.1393.PK.149 2. PL.ZIPOP.1393.OCHK.25 3. PL.ZIPOP.1393.OCHK.647 4. PL.ZIPOP.1393.N2K.PLB220009.B 5. PL.ZIPOP.1393.UK.0414042.218 6. PL.ZIPOP.1393.UK.0414072.212 7. PL.ZIPOP.1393.UK.0414072.216 8. PL.ZIPOP.1393.UK.0414032.731 9. PL.ZIPOP.1393.UK.0414032.732
1 (obszar chroniony)	
Nazwa obszaru	Wdecki Park Krajobrazowy
Typ obszaru	park krajobrazowy
Kod INSPIRE obszaru	PL.ZIPOP.1393.PK.149
Podstawa prawna utworzenia obszaru	rozporządzenie Nr 52/93 Wojewody Bydgoskiego z dnia 16 lutego 1993 r. w sprawie utworzenia parku krajobrazowego pod nazwą „Wdecki Park Krajobrazowy”; rozporządzenie nr 31/98 Wojewody Bydgoskiego z dnia 31 sierpnia 1998 r. w sprawie Wdeckiego Parku Krajobrazowego; rozporządzenie Nr 258/2001 Wojewody Kujawsko-Pomorskiego z dnia 20 września 2001 r. w sprawie Wdeckiego Parku Krajobrazowego; rozporządzenie Nr 29/2004 WOJEWODY KUJAWSKO-POMORSKIEGO z dnia 2 listopada 2004 r. w sprawie Wdeckiego Parku Krajobrazowego.
Powierzchnia obszaru (całkowita) [ha]	19177.24
Udział obszaru w długości JCWP [%]	100
Udział obszaru w powierzchni zlewni JCWP [%]	75.11
Cel środowiskowy dla obszaru	Ochrona przyrody i krajobrazu w warunkach zrównoważonego rozwoju. Eliminacja lub ograniczanie zagrożeń dla przyrody i krajobrazu. W szczególności: rzeki, jeziora, oczka wodne, torfowiska wysokie, torfowiska niskie, torfowiska przejściowe, jeziora dystroficzne, bór bagienny, grąd zboczowy, łągi jesionowo-olszowe, łągi olszowe, olsy, szuwary, flora i fauna ekosystemów wodno-błotnych w tym ichtiofauna Zachowanie wartości przyrodniczych, krajobrazowych i kulturowych.
Uwagi dotyczące obszaru	sprawujący nadzór nad obszarem nie dysponuje danymi, na podstawie których mógłby dokonać oceny obszaru, o której mowa w art. 349 ust. 14 pr.w.
2 (obszar chroniony)	
Nazwa obszaru	Świecki
Typ obszaru	obszar chronionego krajobrazu
Kod INSPIRE obszaru	PL.ZIPOP.1393.OCHK.25
Podstawa prawna utworzenia obszaru	rozporządzenie nr 9/1991 Wojewody Bydgoskiego z dnia 14 czerwca 1991 r. w sprawie utworzenia 22 obszarów krajobrazu chronionego w województwie bydgoskim; rozporządzenie Nr 34/2004 Wojewody Kujawsko-Pomorskiego z dnia 3 grudnia 2004 r. w sprawie obszarów chronionego krajobrazu w województwie kujawsko-pomorskim; rozporządzenie Nr 3/05 Wojewody Kujawsko-Pomorskiego z dnia 7 marca 2005 r. zmieniające rozporządzenie w sprawie obszarów chronionego krajobrazu w Województwie Kujawsko-Pomorskim; rozporządzenie nr 11 Wojewody Kujawsko-Pomorskiego z dnia 9 czerwca 2005 r. w sprawie obszarów chronionego krajobrazu; rozporządzenie Nr 9/2007 Wojewody Kujawsko-Pomorskiego z dnia 26 października 2007 r. zmieniające rozporządzenie w sprawie obszarów chronionego krajobrazu; rozporządzenie Nr 3/2009 Wojewody Kujawsko-Pomorskiego z dnia 14 kwietnia 2009 r. zmieniające rozporządzenie w sprawie obszarów chronionego krajobrazu w Województwie Kujawsko-Pomorskim; Uchwała Nr VI/106/11 Sejmiku Woj. Kujawsko-Pomorskiego z dnia 21 marca 2011 r. w sprawie obszarów chronionego krajobrazu; Uchwała Nr X/230/15 Sejmiku Woj. Kujawsko-Pomorskiego z dnia 24 sierpnia 2015 r. w sprawie Świeckiego Obszaru Chronionego Krajobrazu
Powierzchnia obszaru (całkowita) [ha]	2441.71

Udział obszaru w długości JCWP [%]	nie dotyczy
Udział obszaru w powierzchni zlewni JCWP [%]	0.0002
Cel środowiskowy dla obszaru	Zachowanie wyróżniającego się krajobrazu o zróżnicowanych ekosystemach, jego potencjału dla turystyki i wypoczynku oraz funkcji korytarzy ekologicznych. Zachowaniu różnorodności biologicznej siedlisk Wysoczyzny Świeckiej.
Uwagi dotyczące obszaru	sprawujący nadzór nad obszarem nie dysponuje danymi, na podstawie których mógłby dokonać oceny obszaru, o której mowa w art. 349 ust. 14 pr.w.
3 (obszar chroniony)	
Nazwa obszaru	Jezioro Stelchno
Typ obszaru	obszar chronionego krajobrazu
Kod INSPIRE obszaru	PL.ZIPOP.1393.OCHK.647
Podstawa prawna utworzenia obszaru	Uchwała Nr 170/XXVII/94 Rady Gminy w Jeżewie z dnia 21 lutego 1994 roku w sprawie wyznaczenia obszaru chronionego krajobrazu wokół jeziora Stelchno; Uchwała Nr X/257/15 Sejmiku Woj. Kujawsko-Pomorskiego z dnia 24 sierpnia 2015 r. w sprawie Obszaru Chronionego Krajobrazu Jezioro Stelchno
Powierzchnia obszaru (całkowita) [ha]	194.97
Udział obszaru w długości JCWP [%]	nie dotyczy
Udział obszaru w powierzchni zlewni JCWP [%]	0.37
Cel środowiskowy dla obszaru	Zachowanie wyróżniającego się krajobrazu o zróżnicowanych ekosystemach, jego potencjału dla turystyki i wypoczynku oraz funkcji korytarzy ekologicznych. Ochrona ekosystemu realizowaną w ramach ochrony zbiornika wody powierzchniowej Jeziora Stelchno wraz z roślinnością okalającą oraz ochronę gatunków fauny i flory, w tym również gatunków bardzo rzadkich.
Uwagi dotyczące obszaru	sprawujący nadzór nad obszarem nie dysponuje danymi, na podstawie których mógłby dokonać oceny obszaru, o której mowa w art. 349 ust. 14 pr.w.
4 (obszar chroniony)	
Nazwa obszaru	Bory Tucholskie
Typ obszaru	obszar Natura 2000
Kod INSPIRE obszaru	PL.ZIPOP.1393.N2K.PLB220009.B
Podstawa prawna utworzenia obszaru	rozporządzenie Ministra Środowiska z dnia 27.10.2008 r. zmieniające rozporządzenie w sprawie obszarów specjalnej ochrony ptaków Natura 2000. PZO: zarządzenie Regionalnego Dyrektora Ochrony Środowiska w Gdańsku i Regionalnego Dyrektora Ochrony Środowiska w Bydgoszczy z dnia 31 marca 2015 r. w sprawie ustanowienia planu zadań ochronnych dla obszaru Natura 2000 Bory Tucholskie PLB220009 (Dz. Urz. Woj. Pomorskiego 2015.1161)
Powierzchnia obszaru (całkowita) [ha]	322535.9
Udział obszaru w długości JCWP [%]	100
Udział obszaru w powierzchni zlewni JCWP [%]	100

Cel środowiskowy dla obszaru

Utrzymanie lub przywrócenie właściwego stanu ochrony przedmiotów ochrony - gatunki: *Actitis hypoleucos* r, *Alcedo atthis* r, *Anas crecca* r, *Anas querquedula* r, *Anas strepera* r, *Anser anser* r, *Ardea cinerea* r, *Aythya nyroca* r, *Botaurus stellaris* r, *Bucephala clangula* r, *Chlidonias hybridus* r, *Chlidonias niger* r, *Ciconia ciconia* r, *Ciconia nigra* r, *Circus aeruginosus* r, *Crex crex* r, *Cygnus cygnus* c, *Cygnus cygnus* r, *Cygnus cygnus* w, *Cygnus olor* w, *Cygnus olor* r, *Gallinago gallinago* r, *Gallinula chloropus* r, *Grus grus* r, *Grus grus* c, *Haliaeetus albicilla* r, *Ixobrychus minutus* r, *Mergus merganser* r, *Mergus serrator* r, *Milvus migrans* r, *Milvus milvus* r, *Motacilla cinerea* r, *Pandion haliaetus* r, *Phalacrocorax carbo sinensis* r, *Podiceps cristatus* r, *Rallus aquaticus* r, *Sterna hirundo* r, *Tachybaptus ruficollis* r, *Tringa ochropus* r [dokładne dane zawiera tabela wymagań wodnych właściwego stanu ochrony gatunków Natura 2000]. Na lata 2015–2025: Utrzymanie naturalnego charakteru brzegów cieków i jezior (wraz z wyrwami, podcięciami erozyjnymi, obrywami, wyspami i odsypami). Zachowanie siedlisk związanych z ciekami i zbiornikami wodnymi (nadrzeczne zadrzewienia, łęgi, szuwary itd.). Zachowanie właściwych warunków hydrologicznych obszaru. Zapobieganie: płoszeniu i penetracji siedlisk przez ludzi m.in. turystyka wodna; postępującemu zagospodarowaniu brzegów jezior; osuszaniu mokradeł; działaniom powodującym obniżanie poziomu wód gruntowych i powierzchniowych; intensyfikacji gospodarki rybnej na stawach hodowlanych, renowacji stawów; całkowitemu zaprzestaniu gospodarki rybnej na stawach hodowlanych, skutkujące ich osuszaniem; zmianom poziomu wody na stawach hodowlanych w okresie lęgowym; regulacji leśnych cieków; regulacji, osuszaniu i zabudowie dolin rzecznych, torfowisk, mokradeł i starorzeczy, terenów wilgotnych; likwidacji zabagnień i oczek wodnych; zmianom poziomu wody w ciekach w sezonie lęgowym; poborowi kruszywa z koryt rzecznych, prowadzącemu do naruszenia lub likwidacji nadbrzeżnych skarp i niszczącemu naturalne siedliska dna koryta; odlesianiu brzegów wód; zanieczyszczeniu wód; płoszeniu ptaków przez sporty wodne, rekreację, wędkarstwo; usuwaniu z koryt powalonych całych drzew oraz ich pni i gałęzi; usuwaniu roślinności nadbrzeżnej; wyrębowi starych i dziuplastych drzew w pobliżu zbiorników wodnych i dolin rzecznych; usuwaniu wysp i odsypów z koryt.

Uwagi dotyczące obszaru

sprawujący nadzór nad obszarem nie dysponuje danymi, na podstawie których mógłby dokonać oceny obszaru, o której mowa w art. 349 ust. 14 pr.w.

5 (obszar chroniony)

Nazwa obszaru	Bez Nazwy
Typ obszaru	użytek ekologiczny
Kod INSPIRE obszaru	PL.ZIPOP.1393.UJ.0414042.218
Podstawa prawna utworzenia obszaru	rozporządzenie Nr 1/2004 Wojewody Kujawsko-Pomorskiego z 19.01.2004 r. w sprawie uznania za użytki ekologiczne
Powierzchnia obszaru (całkowita) [ha]	13.2474
Udział obszaru w długości JCWP [%]	nie dotyczy
Udział obszaru w powierzchni zlewni JCWP [%]	0.48
Cel środowiskowy dla obszaru	Zachowanie przedmiotów ochrony: bagno; jeziorko, mały ciek, siedl. przyr. 7140
Uwagi dotyczące obszaru	w obowiązującym aPGW dla obszaru nie jest ustalony cel środowiskowy, którego osiągnięcie można ocenić

6 (obszar chroniony)

Nazwa obszaru	Bez Nazwy
Typ obszaru	użytek ekologiczny
Kod INSPIRE obszaru	PL.ZIPOP.1393.UJ.0414072.212
Podstawa prawna utworzenia obszaru	rozporządzenie nr 323/95 Wojewody Bydgoskiego z 29.12.1995 r. w sprawie uznania za użytki ekologiczne twórców przyrody na terenie województwa bydgoskiego; rozporządzenie Nr 1/2004 Wojewody Kujawsko-Pomorskiego z dnia 19 stycznia 2004 r. w sprawie uznania za użytki ekologiczne.
Powierzchnia obszaru (całkowita) [ha]	8.1227
Udział obszaru w długości JCWP [%]	nie dotyczy
Udział obszaru w powierzchni zlewni JCWP [%]	0.15
Cel środowiskowy dla obszaru	Zachowanie przedmiotów ochrony: bagno; jeziorko, siedl. przyr. 7110

Uwagi dotyczące obszaru	w obowiązującym aPGW dla obszaru nie jest ustalony cel środowiskowy, którego osiągnięcie można ocenić
7 (obszar chroniony)	
Nazwa obszaru	Bez Nazwy
Typ obszaru	użytek ekologiczny
Kod INSPIRE obszaru	PL.ZIPOP.1393.UE.0414072.216
Podstawa prawna utworzenia obszaru	rozporządzenie nr 323/95 Wojewody Bydgoskiego z 29.12.1995 r. w sprawie uznania za użytki ekologiczne tworów przyrody na terenie województwa bydgoskiego; rozporządzenie Nr 1/2004 Wojewody Kujawsko-Pomorskiego z dnia 19 stycznia 2004 r. w sprawie uznania za użytki ekologiczne.
Powierzchnia obszaru (całkowita) [ha]	2.4889
Udział obszaru w długości JCWP [%]	nie dotyczy
Udział obszaru w powierzchni zlewni JCWP [%]	0.09
Cel środowiskowy dla obszaru	Zachowanie przedmiotów ochrony: bagno;
Uwagi dotyczące obszaru	w obowiązującym aPGW dla obszaru nie jest ustalony cel środowiskowy, którego osiągnięcie można ocenić
8 (obszar chroniony)	
Nazwa obszaru	Bez Nazwy
Typ obszaru	użytek ekologiczny
Kod INSPIRE obszaru	PL.ZIPOP.1393.UE.0414032.731
Podstawa prawna utworzenia obszaru	rozporządzenie nr 323/95 Wojewody Bydgoskiego z 29.12.1995 r. w sprawie uznania za użytki ekologiczne tworów przyrody na terenie województwa bydgoskiego; rozporządzenie Nr 1/2004 Wojewody Kujawsko-Pomorskiego z 19.01.2004 r. w sprawie uznania za użytki ekologiczne
Powierzchnia obszaru (całkowita) [ha]	4.1886
Udział obszaru w długości JCWP [%]	nie dotyczy
Udział obszaru w powierzchni zlewni JCWP [%]	0.15
Cel środowiskowy dla obszaru	Zachowanie przedmiotów ochrony: jezioro, mały ciek
Uwagi dotyczące obszaru	w obowiązującym aPGW dla obszaru nie jest ustalony cel środowiskowy, którego osiągnięcie można ocenić
9 (obszar chroniony)	
Nazwa obszaru	Bez Nazwy
Typ obszaru	użytek ekologiczny
Kod INSPIRE obszaru	PL.ZIPOP.1393.UE.0414032.732
Podstawa prawna utworzenia obszaru	rozporządzenie nr 323/95 Wojewody Bydgoskiego z 29.12.1995 r. w sprawie uznania za użytki ekologiczne tworów przyrody na terenie województwa bydgoskiego; rozporządzenie Nr 1/2004 Wojewody Kujawsko-Pomorskiego z 19.01.2004 r. w sprawie uznania za użytki ekologiczne
Powierzchnia obszaru (całkowita) [ha]	0.8091
Udział obszaru w długości JCWP [%]	nie dotyczy
Udział obszaru w powierzchni zlewni JCWP [%]	0.03
Cel środowiskowy dla obszaru	Zachowanie przedmiotów ochrony: bagno;
Uwagi dotyczące obszaru	w obowiązującym aPGW dla obszaru nie jest ustalony cel środowiskowy, którego osiągnięcie można ocenić
Obszary przeznaczone do ochrony gatunków zwierząt wodnych o znaczeniu gospodarczym	
Czy występują?	TAK - występują obszary przeznaczone do ochrony gatunków zwierząt wodnych o znaczeniu gospodarczym
Podstawa prawna utworzenia obszaru przeznaczonego do ochrony	Rozporządzenie Ministra Rolnictwa i Rozwoju Wsi z dnia 6 maja 2021 r. w sprawie określenia gatunków zwierząt wodnych o znaczeniu gospodarczym oraz obszarów przeznaczonych do ochrony tych gatunków
Cel dla obszaru przeznaczonego do ochrony	zapewnienie drożności dla migracji gatunków zwierząt wodnych o znaczeniu gospodarczym

Gatunek chroniony	
Gatunek, którego obszar dotyczy	węgorz europejski (<i>Anguilla anguilla</i>)
Nazwa obszaru przeznaczonego do ochrony	Wda (na całej długości)
Udział obszaru przeznaczonego do ochrony w długości JCWP [%]	100

8. CEL ŚRODOWISKOWY	
Stan/potencjał ekologiczny	dobry stan ekologiczny; zapewnienie drożności cieku dla migracji gatunków o znaczeniu gospodarczym na odcinku cieku głównego Wda w obrębie JCWP (dla węgorza europejskiego)
Stan chemiczny	dobry stan chemiczny
Wymagania dla elementów biologicznych	
Podstawa wymagania	rozporządzenie Ministra Infrastruktury z dnia 25.06.2021 r. w sprawie klasyfikacji stanu ekologicznego, potencjału ekologicznego i stanu chemicznego oraz sposobu klasyfikacji stanu jednolitych części wód powierzchniowych, a także środowiskowych norm jakości dla substancji priorytetowych (Dz.U. 2021 poz. 1475) oraz załącznik IIaPGW prezentujący wartości graniczne SCW i SZCW
Parametry charakteryzujące cel środowiskowy	
Fitoplankton - Indeks IFPL	$\geq 0,79$
Fitobentos - Indeks okrzemkowy (IO)	$> 0,39$
Makrofity - Makrofitowy indeks rzeczny (MIR)	$\geq 0,658$ (klasyfikuje się tylko dla cieków o szerokości $\leq 30\text{m}$)
Makrobezkręgowce bentosowe - Indeks MMI_PL	$\geq 0,710$
Ichtiofauna	
Indeks EFI+PL dla rzek z dominacją ryb łososiowatych (Salmonid)	$\geq 0,755$ (jeżeli wskaźnik diadromiczny (D) przyjmuje wartości $< 0,50$, nadaje się klasę gorszą o 1. Jeżeli stwierdzono brak ryb, jednolitej części wód rzecznych nadaje się klasę V)
Indeks EFI+PL dla rzek z dominacją ryb karpiowatych (Cyprinid)	
Brodzenie	$\geq 0,655$ (jeżeli wskaźnik diadromiczny (D) przyjmuje wartości $< 0,50$, nadaje się klasę gorszą o 1. Jeżeli stwierdzono brak ryb, jednolitej części wód rzecznych nadaje się klasę V)
Połów z łodzi	$\geq 0,562$ (jeżeli wskaźnik diadromiczny (D) przyjmuje wartości $< 0,50$, nadaje się klasę gorszą o 1. Jeżeli stwierdzono brak ryb, jednolitej części wód rzecznych nadaje się klasę V)
Wskaźnik IBI_PL	nie ustala się
Klasa elementów biologicznych	klasa II
Wymagania dla elementów fizykochemicznych	
Podstawa wymagania	rozporządzenie Ministra Infrastruktury z dnia 25.06.2021 r. w sprawie klasyfikacji stanu ekologicznego, potencjału ekologicznego i stanu chemicznego oraz sposobu klasyfikacji stanu jednolitych części wód powierzchniowych, a także środowiskowych norm jakości dla substancji priorytetowych (Dz.U. 2021 poz. 1475)
Parametry charakteryzujące cel środowiskowy	
Tlen rozpuszczony (mgO_2/l)	$\geq 7,6$
BZT5 (mgO_2/l)	$\leq 3,5$
OWO (mgC/l)	≤ 10
Przewodność w 20°C ($\mu\text{S}/\text{cm}$)	≤ 690
Azot amonowy ($\text{mgN-NH}_4/\text{l}$)	$\leq 0,4$
Azot azotanowy ($\text{mgN-NO}_3/\text{l}$)	≤ 2
Azot ogólny (mgN/l)	$\leq 3,3$
Fosfor fosforanowy (V) (ortofosforanowy) ($\text{mg P-PO}_4/\text{l}$)	$\leq 0,09$
Fosfor ogólny (mgP/l)	$\leq 0,33$

Specyficzne zanieczyszczenia syntetyczne i niesyntetyczne

spełnienie wymagań załącznika 11 z rozporządzenia Ministra Infrastruktury z dnia 25.06.2021 r. w sprawie klasyfikacji stanu ekologicznego, potencjału ekologicznego i stanu chemicznego oraz sposobu klasyfikacji stanu jednolitych części wód powierzchniowych, a także środowiskowych norm jakości dla substancji priorytetowych (Dz.U. 2021 poz. 1475)

Wymagania dla elementów hydromorfologicznych

Podstawa wymagania

rozporządzenie Ministra Infrastruktury z dnia 25.06.2021 r. w sprawie klasyfikacji stanu ekologicznego, potencjału ekologicznego i stanu chemicznego oraz sposobu klasyfikacji stanu jednolitych części wód powierzchniowych, a także środowiskowych norm jakości dla substancji priorytetowych (Dz.U. 2021 poz. 1475)

Parametry charakteryzujące cel środowiskowy

Hydromorfologiczny indeks rzeczny (HIR)

$\geq 0,639$ (dla cieków o szerokości koryta ≤ 30 m) $\geq 0,613$ (dla cieków o szerokości koryta > 30 m)

Wymagania dla wskaźników chemicznych

Podstawa wymagania

rozporządzenie Ministra Infrastruktury z dnia 25.06.2021 r. w sprawie klasyfikacji stanu ekologicznego, potencjału ekologicznego i stanu chemicznego oraz sposobu klasyfikacji stanu jednolitych części wód powierzchniowych, a także środowiskowych norm jakości dla substancji priorytetowych (Dz.U. 2021 poz. 1475)

Parametry charakteryzujące cel środowiskowy

spełnienie wymagań załącznika nr 14 rozporządzenia Ministra Infrastruktury z dnia 25.06.2021 r. w sprawie klasyfikacji stanu ekologicznego, potencjału ekologicznego i stanu chemicznego oraz sposobu klasyfikacji stanu jednolitych części wód powierzchniowych, a także środowiskowych norm jakości dla substancji priorytetowych (Dz.U. 2021 poz. 1475)

Wymagania dla obszarów chronionych będących jednolitymi częściami wód, przeznaczonymi do poboru wody na potrzeby zaopatrzenia ludności w wodę przeznaczoną do spożycia (wymagania dotyczą miejsc poboru wody)

Podstawa wymagania

NIE – JCWP nieprzeznaczona do poboru wody na potrzeby zaopatrzenia ludności w wodę przeznaczoną do spożycia przez ludzi

Wymagania dla obszarów chronionych będących jednolitymi częściami wód przeznaczonymi do celów rekreacyjnych, w tym kąpieliskowych (wymagania dotyczą fragmentu wód wykorzystywanego do celów kąpieliskowych)

Podstawa wymagania

NIE - JCWP nieprzeznaczona do celów rekreacyjnych, w tym kąpieliskowych

Wymagania dla obszarów wrażliwych na eutrofizację wywołaną zanieczyszczeniami pochodzącymi ze źródeł komunalnych, rozumianą jako wzbogacanie wód biogenami, w szczególności związkami azotu lub fosforu, powodującymi przyspieszony wzrost glonów oraz wyższych form życia roślinnego, w wyniku którego następują niepożądane zakłócenia biologicznych stosunków w środowisku wodnym oraz pogorszenie jakości tych wód

brak dodatkowych wymagań

Wymagania w odniesieniu do JCWP, wynikające z wymagań dla obszarów przyrodniczych

Przepływ (wylewy)

nie dotyczy

Trasa migracji ryb dwuśrodowiskowych od morza do obszaru chroniącego ich tarliska

nie dotyczy

Drożność wg wymagań bolenia lub brzanki (brak przeszkód $> 0,30$ m), odcinek 50 km

nie dotyczy

Drożność wg wymagań minogów (brak przeszkód $> 0,15$ m), odcinek 20 km

nie dotyczy

Drożność wg wymagań: kietbia Kesslera, kietbia białopletwego, głowacza białopletwego, kozy, kozy złotawej, piskorza lub różanki (brak przeszkód $> 0,1$ m), odcinek 10 km

nie dotyczy

Stan hydromorfologii wg wymogów rzek włosienicznikowych (HQA ≥ 50 i HMS ≤ 20 , con. 3 naturalne elementy morfologiczne)

nie dotyczy

Obszary chronione przeznaczone do ochrony siedlisk lub gatunków, ustanowionych w ustawie o ochronie przyrody, dla których utrzymanie lub poprawa stanu wód jest ważnym czynnikiem w ich ochronie- wymagania dla obszarów chronionych

spełnienie celu wskazanego w rejestrze wykazu obszarów chronionych do ochrony siedlisk i gatunków dla obszarów przypisanych JCWP

Wymagania dla obszarów przeznaczonych do ochrony gatunków zwierząt wodnych o znaczeniu gospodarczym

zapewnienie drożności dla migracji gatunków zwierząt wodnych o znaczeniu gospodarczym

Postęp w osiąganiu celów środowiskowych JCWP w porównaniu do aPGW 2016 r. (wg oceny stanu wód za lata 2014-2019) Ocena postępu według podziału jednostek planistycznych aPGW (2016)

Stan/potencjał ekologiczny

RW20001929499 - cel nieosiągnięty - brak postępu

Stan chemiczny

RW20001929499 - cel osiągnięty - utrzymanie dobrego stanu

9. ODSTĘPSTWA OD OSIĄGNIĘCIA CELÓW ŚRODOWISKOWYCH JCWP

9.1. Przyczyna odstępstwa od osiągnięcia celów środowiskowych, tj. przyczyna złego stanu wód (lub zagrożenia osiągnięcia celu środowiskowego – w przypadku niemonitorowanych JCWP)

Warunki naturalne

Potencjał sorpcyjny - wrażliwość zlewni na presję antropogeniczną wyrażona w skali od 1 do 5 (5 - najmniejsza odporność)

2 - podwyższony

Czy JCWP cechuje się naturalną podatnością na presję wskutek niekorzystnych wartości potencjału sorpcyjnego

NIE - JCWP nie cechuje się naturalną podatnością na presję wskutek niekorzystnych wartości potencjału sorpcyjnego

Susza

silnie i ekstremalnie zagrożone suszą

Brak przepływu

brak ryzyka

Wskaźniki, dla których osiągnięcie celu środowiskowego jest determinowane przez warunki naturalne

Fizykochemiczne

nie dotyczy

Biologiczne

nie dotyczy

Chemiczne

Wskaźniki, dla których wykazano przekroczenie EQS w biocie

Presja pochodząca z innej/innych JCWP

Nazwa i kod JCWP

nie dotyczy (nie dotyczy)

Wskaźniki, dla których cel środowiskowy jest zagrożony przez presję z innej/innych JCWP

Charakteryzujące warunki biogenne (substancje biogenne)

nie dotyczy

Zasolenie (przewodność)

nie dotyczy

Syntetyczne i niesyntetyczne substancje zanieczyszczające

nie dotyczy

Biologiczne

nie dotyczy

Chemiczne

nie dotyczy

Antropopresja w obrębie zlewni

Główne źródło presji troficznych

nie dotyczy

Główne źródło presji zasalających

nie dotyczy

Główne źródło presji z grupy syntetycznych i niesyntetycznych substancji zanieczyszczających

nie dotyczy

Główne źródło presji hydromorfologicznych

nie dotyczy

Główne źródło presji chemicznych

Rozproszone - rozwój obszarów zurbanizowanych: transport, turystyka, odpływ miejski;
Rozproszone - rolnictwo, leśnictwo

Wskaźniki, dla których cel środowiskowy jest zagrożony przez presję występującą w zlewni JCWP

Fizykochemiczne	nie dotyczy
Biologiczne	nie dotyczy
Chemiczne	bromowane difenyloetery, rtęć

9.2. Skuteczność programu działań

Możliwe osiągnięcie celu środowiskowego (wskazanie do odroczenia w czasie terminu osiągnięcia celów środowiskowych, tj. do odstąpienia czasowego w trybie art. 4 ust. 4 RDW)

Wskaźniki stanu wód, dla których program działań daje wysoki stopień pewności na osiągnięcie celów środowiskowych do 2027 r.

Fizykochemiczne	nie dotyczy
Biologiczne	nie dotyczy
Chemiczne	bromowane difenyloetery (występowanie w biocie), rtęć (występowanie w biocie)

Wskaźniki stanu wód, dla których program działań daje wysoki stopień pewności na osiągnięcie celów środowiskowych po 2027 r.

Fizykochemiczne	nie dotyczy
Biologiczne	nie dotyczy
Chemiczne	nie dotyczy

Brak możliwości osiągnięcia celów środowiskowych (wskazanie do złagodzenia celów środowiskowych, tj. do odstąpienia w trybie art. 4 ust. 5 RDW)

Wskaźniki stanu wód, dla których program działań (przy założeniu jego pełnego wdrożenia) nie daje wysokiego stopnia pewności osiągnięcia celów środowiskowych

Fizykochemiczne	nie dotyczy
Biologiczne	nie dotyczy
Chemiczne	nie dotyczy

9.3. Odroczenie w czasie terminu osiągnięcia celu środowiskowego (odstępstwo czasowe w trybie art. 4 ust. 4 RDW)

Czy ustanowiono odstępstwo? Tak, dla danej JCWP zostało ustanowione odstępstwo z art. 4 ust. 4 Ramowej Dyrektywy Wodnej

Wskaźniki/grupa wskaźników, w zakresie których przedłużono termin osiągnięcia celu środowiskowego JCWP (odstępstwo czasowe w trybie art. 4 ust. 4 RDW)

Dla których program działań daje wysoki stopień pewności na osiągnięcie celów środowiskowych do 2027 r.

Fizykochemiczne	nie dotyczy
Biologiczne	nie dotyczy
Chemiczne	bromowane difenyloetery (występowanie w biocie), rtęć (występowanie w biocie)

Dla których program działań daje wysoki stopień pewności na osiągnięcie celów środowiskowych po 2027 r.

Fizykochemiczne	nie dotyczy
Biologiczne	nie dotyczy
Chemiczne	nie dotyczy

Termin osiągnięcia celu środowiskowego do 2027 r.

Uzasadnienie odstąpienia czasowego (w trybie art. 4 ust. 4 RDW)

Warunki naturalne uniemożliwiające osiągnięcie celów środowiskowych w perspektywie do końca 2027 r. (lub roku 2039 - dla substancji priorytetowych wprowadzonych dyrektywą 2013/39/UE)

Naturalna podatność na presję wynikająca z potencjału sorpcyjnego zlewni	NIE - JCWP nie cechuje się naturalną podatnością na presję wskutek niekorzystnych wartości potencjału sorpcyjnego
Inne warunki naturalne	procesy fizykochemiczne zanieczyszczenia z przeszłości

Wykonalność techniczna (dotyczy wyłącznie przypadków, w których przyczyną złego stanu wód są substancje priorytetowe wprowadzone dyrektywą 2013/39/UE)

nie dotyczy

Nieproporcjonalne koszty: (dotyczy wyłącznie przypadków, w których przyczyną złego stanu wód są substancje priorytetowe wprowadzone dyrektywą 2013/39/UE)

nie dotyczy



Podsumowanie

odstępstwo polegające na odroczeniu terminu osiągnięcia celów środowiskowych jest związane z tym, że nie są osiągnięte (lub są zagrożone) cele środowiskowe JCWP w zakresie wskaźników: bromowane difenyloetery (b), rtęć (b). Jest to spowodowane warunkami naturalnymi (wskazanymi w kolumnie pn. „Warunki naturalne uniemożliwiające osiągnięcie celów środowiskowych w perspektywie do końca 2027 r. (lub roku 2039 - dla substancji priorytetowych wprowadzonych dyrektywą 2013/39/UE)”) a w odniesieniu do substancji priorytetowych wprowadzonych dyrektywą 2013/39/UE – brakiem możliwości technicznych (w tym: niewystarczającymi danymi na temat źródeł zanieczyszczenia) i nieproporcjonalnością kosztów. Warunkiem odstępstwa jest pełne i terminowe wdrożenie programu działań (którego zakres i skuteczność określono w zestawach działań).

9.4. Ustalenie mniej rygorystycznego celu środowiskowego (odstępstwo w trybie art. 4 ust. 5 RDW):

Czy ustanowiono odstępstwo?

Nie, dla danej JCWP nie zostało ustanowione odstępstwo z art. 4 ust. 5 Ramowej Dyrektywy Wodnej

Wskaźniki/grupa wskaźników, w zakresie których ustalono mniej rygorystyczny cel środowiskowy dla JCWP (odstępstwo w trybie art. 4 ust. 5 RDW)

nie dotyczy

Uzasadnienie odstępstwa polegającego na złagodzeniu celów środowiskowych (w trybie art. 4 ust. 5 RDW)

Warunki naturalne będące trwałą przyczyną nieosiągnięcia celów środowiskowych

nie dotyczy

Potrzeba społeczno-ekonomiczna zaspokajana przez źródło presji antropogenicznej determinującej na stan wód w stopniu zagrażającym osiągnięciu celów środowiskowych

nie dotyczy

Wyjaśnienie braku alternatywnego sposobu zaspokojenia potrzeby społeczno-ekonomicznej

nie dotyczy

Podsumowanie

nie dotyczy

9.5. Czy w obrębie jcw planowane są inwestycje spełniające przesłanki odstępstwa z art. 4 ust. 7 RDW (wg stanu na 2021 rok)

Czy ustanowiono odstępstwo?

Nie, dla danej JCWP nie zostało ustanowione odstępstwo z art. 4 ust. 7 Ramowej Dyrektywy Wodnej

10. POZA OBOWIĄZKOWĄ REALIZACJĄ KATALOGU DZIAŁAŃ KRAJOWYCH WDRAŻA SIĘ ZESTAW DZIAŁAŃ

Działania podstawowe

1 (działanie podstawowe)

ID działania	RW20001129475__RWC_02.01__OC__00850
Kategoria działań	Poprawa warunków dla obszarów chronionych
Grupa działań	Działania wynikające z planów ochrony/planów zadań ochronnych ustanowionych dla obszarów przeznaczonych do ochrony siedlisk lub gatunków, dla których utrzymanie lub poprawa stanu wód jest ważnym czynnikiem w ich ochronie
Nazwa działania	Realizacja działań wynikających z planów ochrony i planów zadań ochronnych dla obszarów chronionych.
Opis działania	Ochrona siedlisk łęgowych [A067, A070] poprzez: a) zapobieganie zniszczeniu siedlisk łęgowych poprzez zachowanie istniejącego użytkowania naturalnej roślinności brzegów jezior i rzek oraz lokalizowanie nowego zainwestowania w miejscach już przekształconych i zagospodarowanych, b) pozostawianie bez zabiegów gospodarczych pasów o szerokości 50 m wokół jezior o powierzchni większej niż 0,5 ha, oraz pasów o szerokości odpowiadającej jednej wysokości drzewostanu wzdłuż odcinków rzek, na których występuje ten gatunek lub gospodarowanie na ww. pasach rębniemi złożonymi (z wyjątkiem IVd z cięciami zupełnymi), w okresie od 1 sierpnia - 28 lutego, c) pozostawienie w ww. pasach wszystkich drzew dziuplastych o ile nie zagraża to bezpieczeństwu ludzi, mienia w istniejących obiektach budowlanych, d) na obszarach w użytkowaniu rębnym takie wyznaczanie pozostawianych kęp starodrzewu, aby obejmowały maksymalną liczbę drzew dziuplastych. (Obszar Natura 2000 Bory Tucholskie).

Koszt realizacji [PLN]	Zgodnie z szacunkowymi kosztami wskazanymi w dokumentacji PZO
Źródło finansowania	W zależności od czasu i zakresu realizacji działania oraz możliwości jednostki odpowiedzialnej za realizację np. Środki własne, Środki UE: Europejski Fundusz Rozwoju Regionalnego (EFRR), Europejski Fundusz Rolny na rzecz Rozwoju Obszarów Wiejskich (EFRROW), Program LIFE, Środki krajowe - NFOŚiGW/WFOŚiGW, Mechanizm Finansowy EOG/Norweski Mechanizm Finansowy.
Termin realizacji	ciągłe w okresie obowiązywania PZO/PO
Jednostka odpowiedzialna za realizację	Ad. a) Zarządca, właściciel lub użytkownik nieruchomości, RDOŚ Gdańsk, Ad. b, c, d) Właściciel lub posiadacz obszaru na podstawie porozumienia zawartego z organem sprawującym nadzór nad obszarem Natura 2000, a w odniesieniu do gruntów Skarbu Państwa lub stanowiących własność jednostek samorządu terytorialnego zarządca nieruchomości w związku z wykonywaniem obowiązków z zakresu ochrony środowiska na podstawie przepisów prawa albo w przypadku braku tych przepisów na podstawie porozumienia zawartego z organem sprawującym nadzór nad obszarem Natura 2000
Jednostka odpowiedzialna za sprawozdawczość	RDOŚ Gdańsk, RDOŚ Bydgoszcz

2 (działanie podstawowe)

ID działania	RW20001129475__RWC_02.01__OC__01971
Kategoria działań	Poprawa warunków dla obszarów chronionych
Grupa działań	Działania wynikające z planów ochrony/planów zadań ochronnych ustanowionych dla obszarów przeznaczonych do ochrony siedlisk lub gatunków, dla których utrzymanie lub poprawa stanu wód jest ważnym czynnikiem w ich ochronie
Nazwa działania	Realizacja działań wynikających z planów ochrony i planów zadań ochronnych dla obszarów chronionych.
Opis działania	Prowadzenie gospodarki leśnej z uwzględnieniem następujących zasad: - w miarę możliwości wyłączenie z użytkowania grądów w bezpośrednim sąsiedztwie cieków i źródeł (co najmniej na ok. 50 m), a także na stromych zboczach dolin rzecznych (...) [9170]. Nadleśnictwo Lubichowo: - leśnictwo Błędno, oddział: 377b Nadleśnictwo Osie: - leśnictwo Stara Rzeka, oddział: 54y, 54h, 92b - leśnictwo Orli Dwór, oddział: 108d, 108b, 110a, 110k, 110j, 110c, 110f, 110g, 111c, 34Ar, 69d, 109g, 109f, 109j, 146f, 151d, 151c, 152h, 180a, 34Ao, 35f, 35g, 35d, - leśnictwo Stara Rzeka, oddział: 46f Nadleśnictwo Trzebciny: - leśnictwo Pohulanka, oddział: 262a, 301a, 337b, 338a, 338b, 339b, 355f - leśnictwo Pohulanka, oddział: 313c, 336c, 336m, 340g, 340s - leśnictwo Wygoda, oddział: 100i, 100j, 125k, 125f, 126j, 69f, 99c. (Obszar Natura 2000 Sandr Wdy).
Koszt realizacji [PLN]	Zgodnie z szacunkowymi kosztami wskazanymi w dokumentacji PZO
Źródło finansowania	W zależności od czasu i zakresu realizacji działania oraz możliwości jednostki odpowiedzialnej za realizację np. Środki własne, Środki UE: Europejski Fundusz Rozwoju Regionalnego (EFRR), Europejski Fundusz Rolny na rzecz Rozwoju Obszarów Wiejskich (EFRROW), Program LIFE, Środki krajowe - NFOŚiGW/WFOŚiGW, Mechanizm Finansowy EOG/Norweski Mechanizm Finansowy.
Termin realizacji	ciągłe w okresie obowiązywania PZO/PO
Jednostka odpowiedzialna za realizację	Nadleśnictwo Lubichowo, Nadleśnictwo Trzebciny, Nadleśnictwo Dąbrowa, Nadleśnictwo Osie
Jednostka odpowiedzialna za sprawozdawczość	RDOŚ Gdańsk, RDOŚ Bydgoszcz

3 (działanie podstawowe)

ID działania	RW20001129475__RWC_02.01__OC__01972
Kategoria działań	Poprawa warunków dla obszarów chronionych
Grupa działań	Działania wynikające z planów ochrony/planów zadań ochronnych ustanowionych dla obszarów przeznaczonych do ochrony siedlisk lub gatunków, dla których utrzymanie lub poprawa stanu wód jest ważnym czynnikiem w ich ochronie
Nazwa działania	Realizacja działań wynikających z planów ochrony i planów zadań ochronnych dla obszarów chronionych.

Opis działania	W przypadku prowadzenia cięć rębných w sąsiedztwie siedliska, należy pozostawiać fragment drzewostanu w postaci ekotonu o szerokości ok. 50 m. od granic siedliska (wyłączonego z cięć rębných) [3160, 7140, 7110, 91D0]. W odl. ok. 50 m od siedliska w następujących oddziałach: Nadleśnictwo Osie: - leśnictwo Stara Rzeka, oddział: 78, 113, 114, 115, 116, 156; - leśnictwo Stara Huta, oddział: 211, 212, 241, 242 Nadleśnictwo Trzebciny: - leśnictwo Zazdrość, oddział: 247 Nadleśnictwo Lubichowo: - leśnictwo Kałużnica, oddział: 409d, 281c. (Obszar Natura 2000 Sandr Wdy).
Koszt realizacji [PLN]	Zgodnie z szacunkowymi kosztami wskazanymi w dokumentacji PZO
Źródło finansowania	W zależności od czasu i zakresu realizacji działania oraz możliwości jednostki odpowiedzialnej za realizację np. Środki własne, Środki UE: Europejski Fundusz Rozwoju Regionalnego (EFRR), Europejski Fundusz Rolny na rzecz Rozwoju Obszarów Wiejskich (EFRROW), Program LIFE, Środki krajowe - NFOŚiGW/WFOŚiGW, Mechanizm Finansowy EOG/Norweski Mechanizm Finansowy.
Termin realizacji	ciągłe w okresie obowiązywania PZO/PO
Jednostka odpowiedzialna za realizację	Nadleśnictwo Lubichowo, Nadleśnictwo Trzebciny, Nadleśnictwo Dąbrowa, Nadleśnictwo Osie
Jednostka odpowiedzialna za sprawozdawczość	RDOŚ Gdańsk, RDOŚ Bydgoszcz
4 (działanie podstawowe)	
ID działania	RW20001129475__RWC_02.01__OC__01973
Kategoria działań	Poprawa warunków dla obszarów chronionych
Grupa działań	Działania wynikające z planów ochrony/planów zadań ochronnych ustanowionych dla obszarów przeznaczonych do ochrony siedlisk lub gatunków, dla których utrzymanie lub poprawa stanu wód jest ważnym czynnikiem w ich ochronie
Nazwa działania	Realizacja działań wynikających z planów ochrony i planów zadań ochronnych dla obszarów chronionych.
Opis działania	Prowadzenie gospodarki leśnej z uwzględnieniem następujących zasad: (...) - tolerować lokalne zabagnianie się z naturalnych przyczyn, - w przypadku łągów źródłiskowych, w miarę możliwości wyłączyć je z użytkowania, a także w sąsiadujących drzewostanach nie wykonywać cięć zupełnych na odległość 2 wysokości drzewostanu od skraju łągu źródłiskowego [91E0]. Nadleśnictwo Dąbrowa: - leśnictwo Kwiatki, oddział: 58f, 74o, 90h, 91m, 91k Nadleśnictwo Lubichowo: - leśnictwo Błędno, oddział: 286a, 294a, 381gx, 381s, 401c - leśnictwo Długie, oddział: 285f, 305i - leśnictwo Wdecki Młyn, oddział: 277n; Nadleśnictwo Osie: - leśnictwo Stara Rzeka, oddział: 53d, 53c, 54c, 54a - leśnictwo Stara Huta, oddział: 179d Nadleśnictwo Trzebciny: - leśnictwo Pohulanka, oddział: 320a, 320b - leśnictwo Wygoda, oddział: 126l, 99d. (Obszar Natura 2000 Sandr Wdy).
Koszt realizacji [PLN]	Zgodnie z szacunkowymi kosztami wskazanymi w dokumentacji PZO
Źródło finansowania	W zależności od czasu i zakresu realizacji działania oraz możliwości jednostki odpowiedzialnej za realizację np. Środki własne, Środki UE: Europejski Fundusz Rozwoju Regionalnego (EFRR), Europejski Fundusz Rolny na rzecz Rozwoju Obszarów Wiejskich (EFRROW), Program LIFE, Środki krajowe - NFOŚiGW/WFOŚiGW, Mechanizm Finansowy EOG/Norweski Mechanizm Finansowy.
Termin realizacji	ciągłe w okresie obowiązywania PZO/PO
Jednostka odpowiedzialna za realizację	Nadleśnictwo Lubichowo, Nadleśnictwo Trzebciny, Nadleśnictwo Dąbrowa, Nadleśnictwo Osie
Jednostka odpowiedzialna za sprawozdawczość	RDOŚ Gdańsk, RDOŚ Bydgoszcz
5 (działanie podstawowe)	
ID działania	RW20001129475__RWC_02.01__OC__02292
Kategoria działań	Poprawa warunków dla obszarów chronionych
Grupa działań	Działania wynikające z planów ochrony/planów zadań ochronnych ustanowionych dla obszarów przeznaczonych do ochrony siedlisk lub gatunków, dla których utrzymanie lub poprawa stanu wód jest ważnym czynnikiem w ich ochronie
Nazwa działania	Realizacja działań wynikających z planów ochrony i planów zadań ochronnych dla obszarów chronionych.
Opis działania	Zapobiegnięcie utracie siedlisk łągowych [A021, A022, A127, A004] poprzez zachowanie szuwarów w rejonach występowania gatunku. (Obszar Natura 2000 Bory Tucholskie).
Koszt realizacji [PLN]	Zgodnie z szacunkowymi kosztami wskazanymi w dokumentacji PZO

Źródło finansowania	W zależności od czasu i zakresu realizacji działania oraz możliwości jednostki odpowiedzialnej za realizację np. Środki własne, Środki UE: Europejski Fundusz Rozwoju Regionalnego (EFRR), Europejski Fundusz Rolny na rzecz Rozwoju Obszarów Wiejskich (EFRROW), Program LIFE, Środki krajowe - NFOŚiGW/WFOŚiGW, Mechanizm Finansowy EOG/Norweski Mechanizm Finansowy.
Termin realizacji	ciągłe w okresie obowiązywania PZO/PO
Jednostka odpowiedzialna za realizację	Właściciel lub użytkownik nieruchomości na podstawie porozumienia zawartego z organem sprawującym nadzór nad obszarem Natura 2000, a w odniesieniu do gruntów stanowiących własność Skarbu Państwa zarządcą nieruchomości w związku z wykonaniem bowiązków z zakresu ochrony środowiska, na podstawie przepisów prawa albo w przypadku braku tych przepisów, na podstawie porozumienia zawartego z organem sprawującym nadzór nad obszarem Natura 2000, gminy: Kościerzyna, Lipusz, Dziemiany, Karsin, Stara Kiszewa, Studzienice, Lipnica, Parchowo, Bytów, Czarna Woda, Kaliska, Zblewo, Lubichowo, Osieczna, Osiek, Skórcz (gmina miejska i wiejska), Smętowo Graniczne, Brusy, Konarzyny, Czersk, Chojnice, powiaty: kościerski, bytowski, starogardzki, chojnicki, RDOŚ Gdańsk
Jednostka odpowiedzialna za sprawozdawczość	RDOŚ Bydgoszcz, RDOŚ Gdańsk
6 (działanie podstawowe)	
ID działania	RW20001129475__RWC_02.01__OC__00849
Kategoria działań	Poprawa warunków dla obszarów chronionych
Grupa działań	Działania wynikające z planów ochrony/planów zadań ochronnych ustanowionych dla obszarów przeznaczonych do ochrony siedlisk lub gatunków, dla których utrzymanie lub poprawa stanu wód jest ważnym czynnikiem w ich ochronie
Nazwa działania	Realizacja działań wynikających z planów ochrony i planów zadań ochronnych dla obszarów chronionych.
Opis działania	Ochrona siedlisk lęgowych [A229] poprzez utrzymanie naturalnego charakteru brzegów cieków i jezior, stanowiących istniejące i potencjalne miejsca lęgowe (wyrwy, podcięcia erozyjne, obrywy) - z wyjątkiem miejsc modernizacji istniejących lub budowy nowych punktów czerpania wody związanych z ochroną przeciwpożarową oraz wykonywania działań związanych z zabezpieczeniem istniejącej infrastruktury (drogi, linie energetyczne itp.). rzeki i jeziora na terenie w obrębie obszaru, na terenie województwa pomorskiego. (Obszar Natura 2000 Bory Tucholskie).
Koszt realizacji [PLN]	Zgodnie z szacunkowymi kosztami wskazanymi w dokumentacji PZO
Źródło finansowania	W zależności od czasu i zakresu realizacji działania oraz możliwości jednostki odpowiedzialnej za realizację np. Środki własne, Środki UE: Europejski Fundusz Rozwoju Regionalnego (EFRR), Europejski Fundusz Rolny na rzecz Rozwoju Obszarów Wiejskich (EFRROW), Program LIFE, Środki krajowe - NFOŚiGW/WFOŚiGW, Mechanizm Finansowy EOG/Norweski Mechanizm Finansowy.
Termin realizacji	ciągłe w okresie obowiązywania PZO/PO
Jednostka odpowiedzialna za realizację	RZGW Gdańsk, zarządca, właściciel lub użytkownik nieruchomości
Jednostka odpowiedzialna za sprawozdawczość	RDOŚ Gdańsk, RDOŚ Bydgoszcz

Działania uzupełniające

1 (działanie uzupełniające)	
ID działania	RW20001129475__RWHM_02.02__BI__00008
Kategoria działań	Zapewnienie ciągłości biologicznej rzek i potoków
Grupa działań	Przebudowa budowli piętrzących w zakresie zapewniającym ciągłość biologiczną i spełnienia celów środowiskowych
Nazwa działania	Opracowanie wariantowej analizy sposobu udrożnienia budowli piętrzących na cieku wraz ze wskazaniem wariantu do realizacji oraz opracowaniem dokumentacji projektowej.
Opis działania	Opracowanie wariantowej analizy sposobu udrożnienia budowli piętrzących na odcinku cieku istotnego - Wda wraz ze wskazaniem wariantu do realizacji oraz Opracowaniem dokumentacji projektowej.
Koszt realizacji [PLN]	koszty wg aPWŚK/aPZRP

Źródło finansowania	1. Środki własne.
Termin realizacji	2024
Jednostka odpowiedzialna za realizację	ZZ w Chojnicach; właściciele urządzeń wodnych; Nadleśnictwo Dąbrowa, Nadleśnictwo Osie, Nadleśnictwo Trzebciny
Jednostka odpowiedzialna za sprawozdawczość	ZZ w Chojnicach; właściciele urządzeń wodnych; Nadleśnictwo Dąbrowa, Nadleśnictwo Osie, Nadleśnictwo Trzebciny
2 (działanie uzupełniające)	
ID działania	RW20001129475__RWP_09.01__CH__13536
Kategoria działań	Aktualizacja programu ochrony środowiska
Grupa działań	Aktualizacja programu ochrony środowiska
Nazwa działania	Aktualizacja programu ochrony środowiska pod kątem poprawy efektywności dotyczącej ograniczania dopływu zanieczyszczeń do JCWP
Opis działania	Aktualizacja programu ochrony środowiska w celu ograniczenia emisji zanieczyszczeń do wody i powietrza, substancji będących czynnikami stwierdzonej presji chemicznej w wodzie oraz redukcji dopływu substancji priorytetowych ze zlewni do JCWP. Obejmuje uwzględnienie w opracowywanych i aktualizowanych planach (na wszystkich poziomach JST) zagadnień związanych z identyfikacją zagrożeń i problemów oraz wdrażaniem lokalnych działań mających na celu ograniczenie stwierdzonych presji chemicznych i poprawę stanu wód. Planowanie specyficznych działań na szczeblu samorządowym ma przyczyniać się do osiągnięcia celów zapisanych w krajowych dokumentach strategicznych i programowych.
Koszt realizacji [PLN]	75000
Źródło finansowania	1. Środki własne.
Termin realizacji	2027
Jednostka odpowiedzialna za realizację	Urząd Marszałkowski Województwa Kujawsko-Pomorskiego; powiat świecki; gmina Drzycim, gmina Osie, gmina Jeżewo
Jednostka odpowiedzialna za sprawozdawczość	Urząd Marszałkowski Województwa Kujawsko-Pomorskiego; powiat świecki; gmina Drzycim, gmina Osie, gmina Jeżewo
3 (działanie uzupełniające)	
ID działania	RW20001129475__RWHM_02.03__BI__00009
Kategoria działań	Zapewnienie ciągłości biologicznej rzek i potoków
Grupa działań	Przebudowa budowli piętrzących w zakresie zapewniającym ciągłość biologiczną i spełnienia celów środowiskowych
Nazwa działania	Realizacja wybranego wariantu udrożnienia cieku - działanie inwestycyjne
Opis działania	Realizacja wybranego wariantu udrożnienia odcinka istotnego cieku Wda - działanie inwestycyjne.
Koszt realizacji [PLN]	koszty wg aPWŚK/aPZRP
Źródło finansowania	1. Środki własne. 2. Środki UE: Europejski Fundusz Rozwoju Regionalnego (EFRR). 3. Środki UE: Fundusz Spójności (FS).
Termin realizacji	2027
Jednostka odpowiedzialna za realizację	ZZ w Chojnicach; właściciele urządzeń wodnych; Nadleśnictwo Dąbrowa, Nadleśnictwo Osie, Nadleśnictwo Trzebciny
Jednostka odpowiedzialna za sprawozdawczość	ZZ w Chojnicach; właściciele urządzeń wodnych; Nadleśnictwo Dąbrowa, Nadleśnictwo Osie, Nadleśnictwo Trzebciny

11. MAPY

11.1. Zlewnia jednolitej części wód powierzchniowych rzecznych (JCWP RW) z lokalizacją presji poboru i zrzutu

11.2. Zlewnia jednolitej części wód powierzchniowych rzecznych (JCWP RW) z zaznaczeniem obszarów przeznaczonych do ochrony siedlisk lub gatunków, dla których utrzymanie lub poprawa stanu jest ważnym czynnikiem w ich ochronie

11.3. Zlewnia jednolitej części wód powierzchniowych rzecznych (JCWP RW) z zaznaczeniem obszarów przeznaczonych do ochrony gatunków zwierząt wodnych o znaczeniu gospodarczym

Zlewnia jednolitej części wód powierzchniowych rzecznych (JCWP RW) z lokalizacją presji poboru i zrzutu

RW20001129475

Wda od zb. Żur do zb. Gródek



Zlewnia jednolitej części wód powierzchniowych (JCWP) rzecznych z lokalizacją presji poboru i zrzutu

Sieć monitoringu JCWP 2022-2027, punkty pomiarowo-kontrolne (ppk):

- ppk - monitoring badawczy [0]
- ppk - monitoring operacyjny [0]
- ppk - monitoring diagnostyczny [0]
- ppk - monitoring operacyjny, badawczy [0]
- ppk - monitoring diagnostyczny, operacyjny [1]
- ppk - monitoring diagnostyczny, operacyjny, badawczy [0]

Granice administracyjne:

- Polski
- województwa
- powiatu
- gminy

Lokalizacja punktów poboru i zrzutu (aktualność danych: 2016 r.):

- Punkt zrzutu ścieków bytowych [0]
- Punkt zrzutu ścieków komunalnych [0]
- Punkt zrzutu ścieków przemysłowych [1]
- Punkt poboru wód powierzchniowych [0]
- Miejsce odwodnień zakładów górniczych [0]

Kierunek przepływu wody

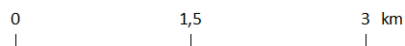
JCWP rzecznych (RW)

Pozostałe ciek

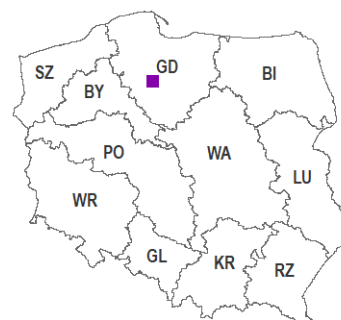
Jeziora i zbiorniki wodne

Obszar zlewni wybranej JCWP RW

Zlewnie JCWP RW



Lokalizacja zlewni JCWP na tle podziału na RZGW

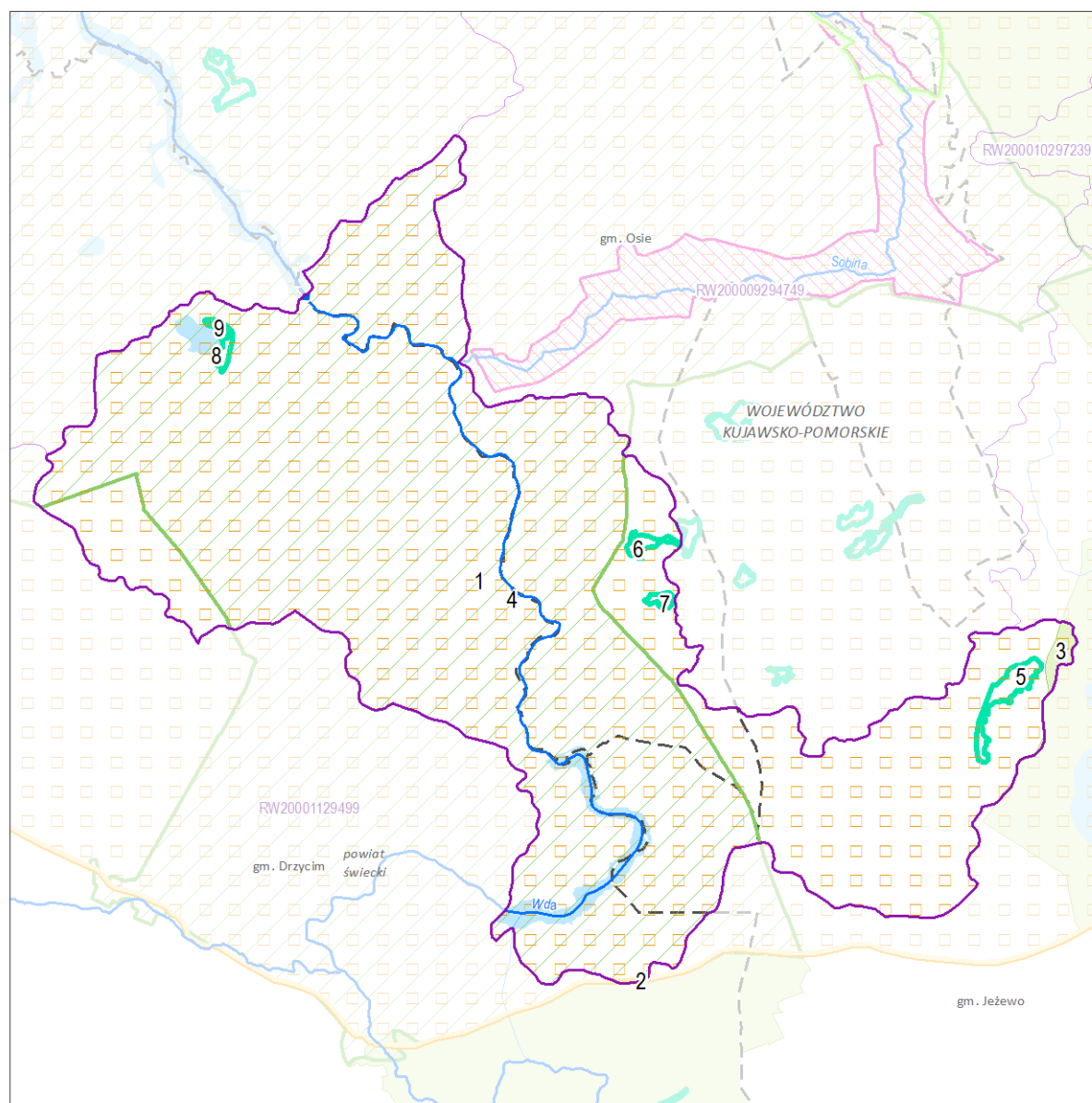


[3] - liczba obiektów w zlewni wybranej JCWP RW (obiekty mogą nakładać się na siebie)
Mapa podkładowa BDOO i BDOT10k,
źródło: http://mapy.geoportal.gov.pl/wss/service/WMTS/guest/wmts/G2_MOBILE_500

Zlewnia jednolitej części wód powierzchniowych rzecznych (JCWP RW) z zaznaczeniem obszarów przeznaczonych do ochrony siedlisk lub gatunków, dla których utrzymanie lub poprawa stanu jest ważnym czynnikiem w ich ochronie

RW20001129475

Wda od zb. Żur do zb. Gródek

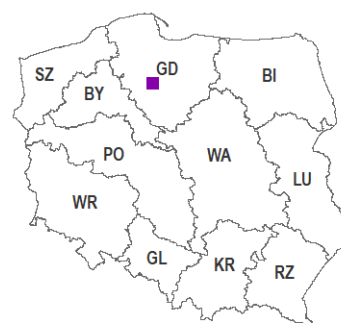


Zlewnia jednolitej części wód powierzchniowych (JCWP) rzecznych z zaznaczeniem obszarów przeznaczonych do ochrony siedlisk i gatunków, dla których utrzymanie lub poprawa stanu wód jest ważnym czynnikiem w ich ochronie

0 2 4 km

Lokalizacja zlewni JCWP na tle podziału na RZGW

- | | |
|---|----------------------------------|
| 1 Numer obszaru chronionego według karty | → Kierunek przepływu wody |
| ■ Stanowisko dokumentacyjne [0] | ~ JCWP rzecznych (RW) |
| ● Pomnik przyrody (punkt) [0] | ~ Pozostałe ciek |
| ■ Pomnik przyrody (powierzchnia) [0] | ■ Jeziora i zbiorniki wodne |
| ■ Park narodowy [0] | ■ Obszar zlewni wybranej JCWP RW |
| ■ Park krajobrazowy [1] | ■ Zlewnie JCWP RW |
| ■ Rezerwat przyrody [0] | Granice administracyjne: |
| ■ Użytek ekologiczny [5] | ■ Polski |
| ■ Obszar chronionego krajobrazu [2] | ■ województwa |
| ■ Zespół przyrodniczo-krajobrazowy [0] | ■ powiatu |
| ■ Specjalny obszar ochrony siedlisk (PLH) [0] | --- gminy |
| ■ Obszar specjalnej ochrony ptaków (PLB) [1] | |

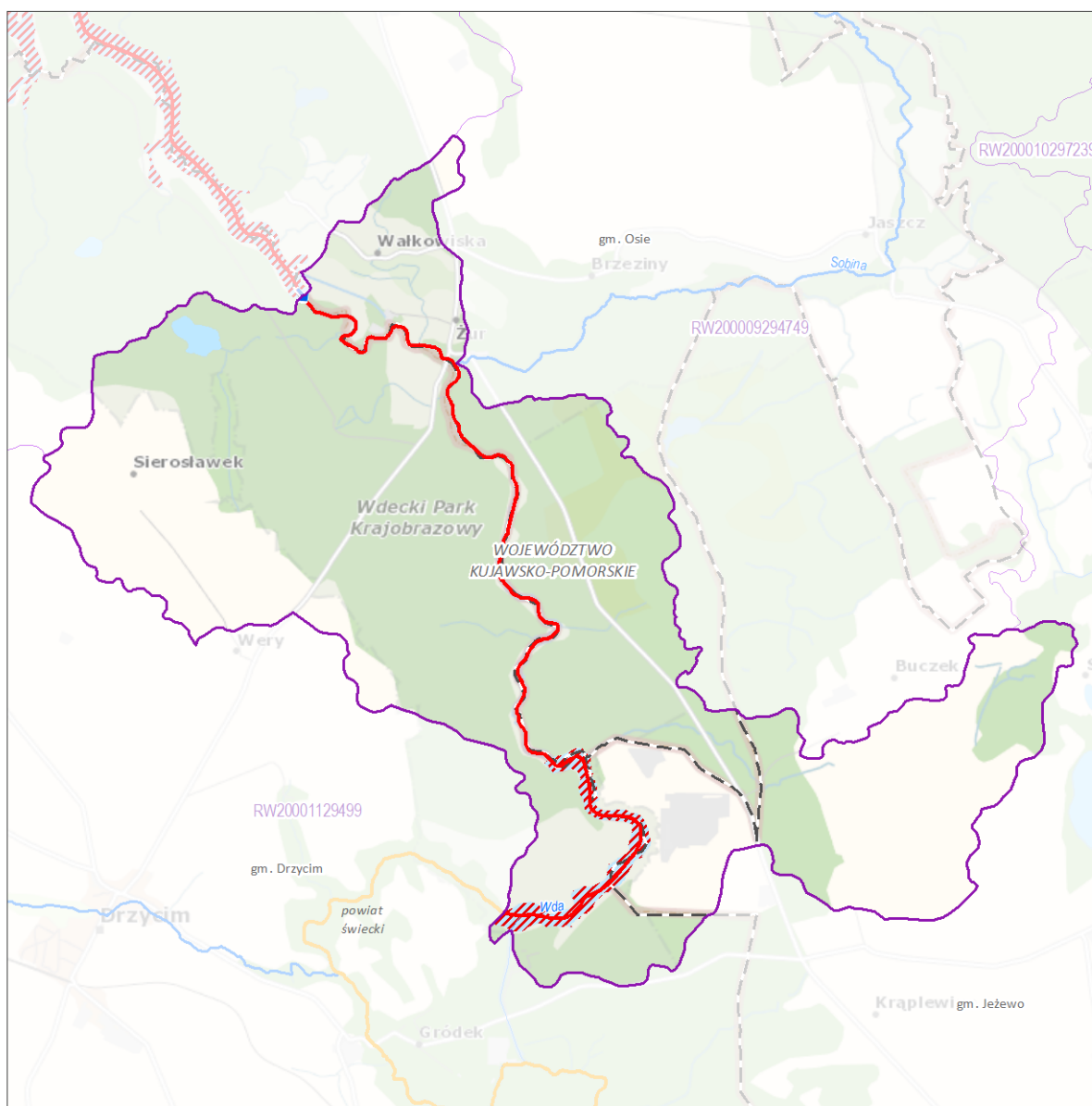


[3] - liczba obiektów w zlewni wybranej JCWP RW (obiekty mogą nakładać się na siebie)

Zlewnia jednolitej części wód powierzchniowych rzecznych (JCWP RW) z zaznaczeniem obszarów przeznaczonych do ochrony gatunków zwierząt wodnych o znaczeniu gospodarczym

RW20001129475

Wda od zb. Żur do zb. Gródek



Zlewnia jednolitej części wód powierzchniowych (JCWP) rzecznych z zaznaczeniem obszarów przeznaczonych do ochrony gatunków zwierząt wodnych o znaczeniu gospodarczym

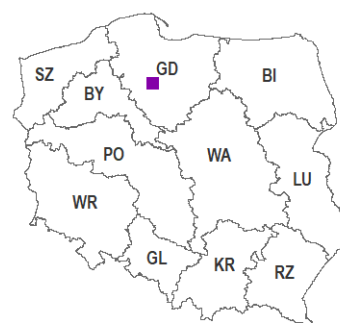
Obszar przeznaczony do ochrony:

- troci wędrowniej – ciek wyznaczony jako JCWP [0]
- węgorka europejskiego – ciek wyznaczony jako JCWP [1]
- troci wędrowniej i węgorka europejskiego łącznie – ciek wyznaczony jako JCWP [0]
- troci wędrowniej – jeziora i zbiorniki na cieku [0]
- węgorka europejskiego – jeziora i zbiorniki na cieku [1]
- troci wędrowniej i węgorka europejskiego łącznie – jeziora i zbiorniki na cieku [0]

- Kierunek przepływu wody
- JCWP rzecznych (RW)
- Pozostałe cieką
- Jeziora i zbiorniki wodne
- Obszar zlewni wybranej JCWP RW
- Zlewnie JCWP RW
- Granice administracyjne:
- Polski
- województwa
- powiatu
- gminy

0 1,5 3 km

Lokalizacja zlewni JCWP na tle podziału na RZGW



[3] - liczba obiektów w zlewni wybranej JCWP RW
Mapa podkładowa BDOO i BDOT10k,
źródło: http://mapy.geoportal.gov.pl/wss/service/WMTS/guest/wmts/G2_MOBILE_500