

1. INFORMACJE PODSTAWOWE

| | |
|---|--|
| Kategoria JCWP | JCWP RW - jednolita część wód powierzchniowych rzecznych |
| Nazwa JCWP | Wda od zb. Gródek do ujścia |
| Kod JCWP | RW20001129499 |
| Typ JCWP | RzN - Rzeka nizinna |
| Rzeczywista długość JCWP [km] | 39.94 |
| Powierzchnia zlewni JCWP [km ²] | 184.79 |
| Obszar dorzecza | obszar dorzecza Wisły |
| Region wodny | region wodny Dolnej Wisły |
| Regionalny Zarząd Gospodarki Wodnej | Regionalny Zarząd Gospodarki Wodnej w Gdańsku |
| Zarząd Zlewni | Zarząd Zlewni w Chojnicach |
| Nadzór wodny | Nadzór wodny w Świeciu |
| Regionalna Dyrekcja Ochrony Środowiska | RDOŚ w Bydgoszczy |
| Województwo (TERYT) | kujawsko-pomorskie (04) |
| Powiat (TERYT) | chełmiński (0404); świecki (0414) |
| Gmina (TERYT) | Bukowiec (0414012); Chełmno (0404022); Drzycim (0414032); Jezewo (0414042); Lniano (0414052); Osie (0414072); Świecie (0414093) |
| Czy JCWP uległa zmianie (powstała w wyniku podzielenia lub scalenia JCWP w poprzednim cyklu planistycznym (2016-2021))? | zmieniona (złączone i podzielone) |
| Kod i nazwa JCWP w poprzednim cyklu planistycznym (2016-2021) | RW200018294789 (Dopł. z Drzycimia ze starym korytem Wdy do połączenia z nowym korytem Wdy); RW20001929499 (Wda od dopł. z Drzycimia do ujścia) |

2. WARUNKI REFERENCYJNE

| | |
|---|--|
| Nazwa dokumentu źródłowego | rozporządzenie Ministra Infrastruktury z dnia 25.06.2021 r. w sprawie klasyfikacji stanu ekologicznego, potencjału ekologicznego i stanu chemicznego oraz sposobu klasyfikacji stanu jednolitych części wód powierzchniowych, a także środowiskowych norm jakości dla substancji priorytetowych (Dz.U. 2021 poz. 1475) |
| Fitoplankton - Indeks IFPL | ≥ 0,96 |
| Fitobentos - Indeks okrzemkowy (IO) | > 0,54 |
| Makrofity - Makrofitowy indeks rzeczny (MIR) | ≥ 0,831 (klasyfikuje się tylko dla cieków o szerokości ≤ 30m) |
| Makrobezkręgowce bentosowe - Indeks MMI_PL | ≥ 0,913 |
| Ichtiofauna | |
| Indeks EFI+PL dla rzek z dominacją ryb łososiowatych (Salmonid) | ≥ 0,911 (jeżeli wskaźnik diadromiczny (D) przyjmuje wartości < 0,50, nadaje się klasę gorszą o 1. Jeżeli stwierdzono brak ryb, jednolitej części wód rzecznych nadaje się klasę V) |
| Indeks EFI+PL dla rzek z dominacją ryb karpiowatych (Cyprinid) | |
| Brodzenie | ≥ 0,939 (jeżeli wskaźnik diadromiczny (D) przyjmuje wartości < 0,50, nadaje się klasę gorszą o 1. Jeżeli stwierdzono brak ryb, jednolitej części wód rzecznych nadaje się klasę V) |
| Połów z łodzi | ≥ 0,917 (jeżeli wskaźnik diadromiczny (D) przyjmuje wartości < 0,50, nadaje się klasę gorszą o 1. Jeżeli stwierdzono brak ryb, jednolitej części wód rzecznych nadaje się klasę V) |
| Wskaźnik IBI_PL | nie ustala się |

3. STATUS JCWP

| | |
|-------------|---------------------------|
| Status JCWP | NAT - naturalna część wód |
|-------------|---------------------------|

4. POWIĄZANIE JCWP Z JCWPd

| | |
|------------------------|------------------------|
| Kody powiązanych JCWPd | PLGW200029; PLGW200037 |
|------------------------|------------------------|

5. OCENA STANU JCWP

| | |
|---|---|
| Czy JCWP była monitorowana (posiadała ustalony ppk w okresie 2016-2021)? | TAK - zlewnia była monitorowana |
| Kod punktu pomiarowo-kontrolnego (2016-2021) | PL01S0601_1051 |
| Współrzędne geograficzne punktu pomiarowo-kontrolnego [2016-2021] (długość; szerokość) | 18.466216; 53.40863 |
| Czy JCWP jest monitorowana (posiada ustalony ppk na okres 2022-2027)? | TAK - zlewnia jest monitorowana |
| Kod punktu pomiarowo-kontrolnego (2022-2027) | PL01S0601_1051 |
| Współrzędne geograficzne punktu pomiarowo-kontrolnego [2022-2027] (długość; szerokość) | 18.466158; 53.408669 |
| Podstawa prawna dokonanej klasyfikacji stanu wód | rozporządzenie Ministra Infrastruktury z dnia 25.06.2021 w sprawie klasyfikacji stanu ekologicznego, potencjału ekologicznego i stanu chemicznego oraz sposobu klasyfikacji stanu jednolitych części wód powierzchniowych, a także środowiskowych norm jakości dla substancji priorytetowych (Dz.U. 2021 poz. 1475) |
| Ocena stanu na podstawie oceny stanu GIOŚ 2014-2019 i oceny eksperckiej (wg klasyfikacji obowiązującej od 1 stycznia 2022 r.) | |
| Stan/potencjał ekologiczny | zły stan ekologiczny |
| Wskaźniki determinujące stan/ potencjał ekologiczny | nie dotyczy; fitobentos, ichtiofauna |
| Stan chemiczny | stan chemiczny dobry |
| Wskaźniki determinujące stan chemiczny | związki tributyllocyny; nie dotyczy |
| Stan (ogólny) | zły stan wód |

6. PRESJE DETERMINUJĄCE STAN WÓD

| | |
|--|--|
| Rodzaj użytkowania obszaru zlewni JCWP (% powierzchni zlewni) | |
| Tereny zurbanizowane | 5 |
| Tereny użytkowane rolniczo | 67 |
| Tereny leśne | 25 |
| Zidentyfikowane presje znaczące. Wynik analizy znaczących oddziaływań – JCWP | BIO_FIZ (na elementy biologiczne zależne od fizykochemii), BIO_HM (na elementy biologiczne zależne od hydromorfologii), CHEM (na elementy chemiczne), OCH (na obszary chronione) |
| Rodzaj presji determinującej stan wód w obrębie danej JCWP | |
| Główne źródło presji troficznych | nie dotyczy |
| Główne źródło presji zasalających | nie dotyczy |
| Główne źródło presji z grupy syntetycznych i niesyntetycznych substancji zanieczyszczających | nie dotyczy |
| Główne źródło presji hydromorfologicznych | PRESJA_CHEM: rozproszone - rolnictwo, leśnictwo; I PRESJA_HYMO: prostowanie koryta - rzeki główne, - rzeki pozostałe, budowle piętrzące - rzeki główne, obiekty mostowe - rzeki pozostałe, |
| Główne źródło presji chemicznych | Rozproszone - rolnictwo, leśnictwo |
| Ocena ryzyka nieosiągnięcia celu środowiskowego | zagrożona |

7. OBSZARY CHRONIONE WYMNIENIONE W ZAŁ. IV RDW ORAZ USTAWIE Z DNIA 20 LIPCA 2017 R. – PRAWO WODNE

| | |
|---|---|
| Jcw przeznaczone do poboru wody na potrzeby zaopatrzenia ludności w wodę przeznaczoną do spożycia przez ludzi | NIE – JCWP nieprzeznaczona do poboru wody na potrzeby zaopatrzenia ludności w wodę przeznaczoną do spożycia przez ludzi |
| Jcw przeznaczone do celów rekreacyjnych, w tym kąpieliskowych | TAK – JCWP przeznaczona do celów rekreacyjnych, w tym kąpieliskowych |

Obszary wyznaczone jako tereny wrażliwe na mocy dyrektywy 91/271/EWG - obszary wrażliwe na eutrofizację wywołaną zanieczyszczeniami pochodzącymi ze źródeł komunalnych rozumianą jako wzbogacanie wód biogenami, w szczególności związkami azotu lub fosforu, powodującymi przyspieszony wzrost glonów oraz wyższych form życia roślinnego, w wyniku którego następują niepożądane zakłócenia biologicznych stosunków w środowisku wodnym oraz pogorszenie jakości tych wód

TAK - cała zlewnia JCWP stanowi obszar wrażliwy na eutrofizację wywołaną zanieczyszczeniami pochodzącymi ze źródeł komunalnych rozumianą jako wzbogacanie wód biogenami, w szczególności związkami azotu lub fosforu, powodującymi przyspieszony wzrost glonów oraz wyższych form życia roślinnego, w wyniku którego następują niepożądane zakłócenia biologicznych stosunków w środowisku wodnym oraz pogorszenie jakości tych wód

Obszary przeznaczone do ochrony siedlisk lub gatunków, dla których utrzymanie lub poprawa stanu jest ważnym czynnikiem w ich ochronie

1. PL.ZIPOP.1393.PK.147 2. PL.ZIPOP.1393.PK.149 3. PL.ZIPOP.1393.PK.69 4. PL.ZIPOP.1393.OCHK.25 5. PL.ZIPOP.1393.OCHK.24 6. PL.ZIPOP.1393.OCHK.647 7. PL.ZIPOP.1393.N2K.PLB220009.B 8. PL.ZIPOP.1393.N2K.PLB040003.B 9. PL.ZIPOP.1393.N2K.PLB040003.H 10. PL.ZIPOP.1393.UE.0414012.1411 11. PL.ZIPOP.1393.UE.0414012.1412 12. PL.ZIPOP.1393.UE.0414032.1418 13. PL.ZIPOP.1393.UE.0414032.219 14. PL.ZIPOP.1393.UE.0414032.223 15. PL.ZIPOP.1393.UE.0414032.225

1 (obszar chroniony)

| | |
|--|--|
| Nazwa obszaru | Nadwiślański Park Krajobrazowy |
| Typ obszaru | park krajobrazowy |
| Kod INSPIRE obszaru | PL.ZIPOP.1393.PK.147 |
| Podstawa prawna utworzenia obszaru | rozporządzenie nr 142/93 Wojewody Bydgoskiego z dnia 6 maja 1993 r. w sprawie utworzenia parku krajobrazowego pod nazwą „Zespół Nadwiślańskich Parków Krajobrazowych”; rozporządzenie nr 33/98 Wojewody Bydgoskiego z dnia 31 sierpnia 1998 r. w sprawie Nadwiślańskiego Parku Krajobrazowego; rozporządzenie nr 50/99 Wojewody Kujawsko-Pomorskiego z dnia 31 marca 1999 r. w sprawie powołania Parku Krajobrazowego Doliny Dolnej Wisły; rozporządzenie nr 143/99 Wojewody Kujawsko-Pomorskiego z dnia 22 lipca 1999 r. zmieniające rozporządzenie nr 50/99 z dnia 31 marca 1999 r. w sprawie powołania Parku Krajobrazowego Doliny Dolnej Wisły (Nr 49 z dn. 11 sierpnia 1999r., poz. 427).; rozporządzenie Nr 32/2004 WOJEWODY KUJAWSKO-POMORSKIEGO z dnia 19 listopada 2004 r. w sprawie Zespołu Parków Krajobrazowych Chełmińskiego i Nadwiślańskiego.; rozporządzenie Nr 18/2005 WOJEWODY KUJAWSKO-POMORSKIEGO z dnia 8 września 2005 r. uchylające rozporządzenie w sprawie Zespołu Parków Krajobrazowych Chełmińskiego i Nadwiślańskiego.; rozporządzenie Nr 20/2005 WOJEWODY KUJAWSKO-POMORSKIEGO z dnia 8 września 2005 r. w sprawie Nadwiślańskiego Parku Krajobrazowego; rozporządzenie Nr 6/2009 WOJEWODY KUJAWSKO-POMORSKIEGO z dnia 13 maja 2009 r. zmieniające rozporządzenie w sprawie Nadwiślańskiego Parku Krajobrazowego. |
| Powierzchnia obszaru (całkowita) [ha] | 33306.5 |
| Udział obszaru w długości JCWP [%] | 7.51 |
| Udział obszaru w powierzchni zlewni JCWP [%] | 2.62 |
| Cel środowiskowy dla obszaru | Ochrona przyrody i krajobrazu w warunkach zrównoważonego rozwoju. Eliminacja lub ograniczanie zagrożeń dla przyrody i krajobrazu. W szczególności: rzeki, starorzecza, jeziora, zbiorniki dystroficzne, wilgotne łąki, torfowiska wysokie, torfowiska niskie, lasy i bory bagienne, łągi, flora i fauna ekosystemów wodno-błotnych Zachowanie mozaikowatości krajobrazu lewobrzeżnej części Doliny Dolnej Wisły. Ochrona walorów przyrodniczych i historycznych jako gwarancja prawidłowego funkcjonowania korytarza ekologicznego, o randze europejskiej. |
| Uwagi dotyczące obszaru | sprawujący nadzór nad obszarem nie dysponuje danymi, na podstawie których mógłby dokonać oceny obszaru, o której mowa w art. 349 ust. 14 pr.w. |

2 (obszar chroniony)

| | |
|---------------------|--------------------------|
| Nazwa obszaru | Wdecki Park Krajobrazowy |
| Typ obszaru | park krajobrazowy |
| Kod INSPIRE obszaru | PL.ZIPOP.1393.PK.149 |

| | |
|--|--|
| Podstawa prawna utworzenia obszaru | rozporządzenie Nr 52/93 Wojewody Bydgoskiego z dnia 16 lutego 1993 r. w sprawie utworzenia parku krajobrazowego pod nazwą „Wdecki Park Krajobrazowy”; rozporządzenie nr 31/98 Wojewody Bydgoskiego z dnia 31 sierpnia 1998 r. w sprawie Wdeckiego Parku Krajobrazowego; rozporządzenie Nr 258/2001 Wojewody Kujawsko-Pomorskiego z dnia 20 września 2001 r. w sprawie Wdeckiego Parku Krajobrazowego; rozporządzenie Nr 29/2004 WOJEWODY KUJAWSKO-POMORSKIEGO z dnia 2 listopada 2004 r. w sprawie Wdeckiego Parku Krajobrazowego. |
| Powierzchnia obszaru (całkowita) [ha] | 19177.24 |
| Udział obszaru w długości JCWP [%] | 15.06 |
| Udział obszaru w powierzchni zlewni JCWP [%] | 7.36 |
| Cel środowiskowy dla obszaru | Ochrona przyrody i krajobrazu w warunkach zrównoważonego rozwoju. Eliminacja lub ograniczanie zagrożeń dla przyrody i krajobrazu. W szczególności: rzeki, jeziora, oczka wodne, torfowiska wysokie, torfowiska niskie, torfowiska przejściowe, jeziora dystroficzne, bór bagieny, grąd zboczowy, łągi jesionowo-olszowe, łągi olszowe, olsy, szuwały, flora i fauna ekosystemów wodno-błotnych w tym ichtiofauna Zachowanie wartości przyrodniczych, krajobrazowych i kulturowych. |
| Uwagi dotyczące obszaru | sprawujący nadzór nad obszarem nie dysponuje danymi, na podstawie których mógłby dokonać oceny obszaru, o której mowa w art. 349 ust. 14 pr.w. |
| 3 (obszar chroniony) | |
| Nazwa obszaru | Chełmiński Park Krajobrazowy |
| Typ obszaru | park krajobrazowy |
| Kod INSPIRE obszaru | PL.ZIPOP.1393.PK.69 |
| Podstawa prawna utworzenia obszaru | rozporządzenie nr 11/98 Wojewody Toruńskiego z dnia 15 maja 1998 r. w sprawie utworzenia Chełmińskiego Parku Krajobrazowego; zarządzenie nr 144/03 Wojewody Kujawsko - Pomorskiego z dnia 21 maja 2003 r. w sprawie Zespołu Parków Krajobrazowych Chełmińskiego i Nadwiślańskiego; rozporządzenie Nr 32/2004 WOJEWODY KUJAWSKO-POMORSKIEGO z dnia 19 listopada 2004 r. w sprawie Zespołu Parków Krajobrazowych Chełmińskiego i Nadwiślańskiego.; rozporządzenie Nr 18/2005 WOJEWODY KUJAWSKO-POMORSKIEGO z dnia 8 września 2005 r. uchylające rozporządzenie w sprawie Zespołu Parków Krajobrazowych Chełmińskiego i Nadwiślańskiego.; rozporządzenie Nr 19/2005 WOJEWODY KUJAWSKO-POMORSKIEGO z dnia 8 września 2005 r. w sprawie Chełmińskiego Parku Krajobrazowego; zarządzenie nr 349/2005 Wojewody Kujawsko - Pomorskiego z dnia 8 września 2005 r. w sprawie Zespołu Parków Krajobrazowych Chełmińskiego i Nadwiślańskiego; rozporządzenie Nr 7/2009 Wojewody Kujawsko-Pomorskiego z dnia 13 maja 2009 r. zmieniające rozporządzenie w sprawie Chełmińskiego Parku Krajobrazowego; |
| Powierzchnia obszaru (całkowita) [ha] | 22336 |
| Udział obszaru w długości JCWP [%] | nie dotyczy |
| Udział obszaru w powierzchni zlewni JCWP [%] | 0.17 |
| Cel środowiskowy dla obszaru | Ochrona przyrody i krajobrazu w warunkach zrównoważonego rozwoju. Eliminacja lub ograniczanie zagrożeń dla przyrody i krajobrazu. W szczególności: łągi, jeziora, torfowiska niskie, rzeki, inne ciek, zbiorniki wodne Zachowanie mozaikowości krajobrazu prawobrzeżnej części Doliny Dolnej Wisły. Ochrona walorów przyrodniczych i historycznych jako gwarancja prawidłowego funkcjonowania korytarza ekologicznego, o randze europejskiej. |
| Uwagi dotyczące obszaru | - „Inwentaryzacja ptaków lęgowych na terenie Bolimowskiego Parku Krajobrazowego w granicach województwa łódzkiego” 2011r., |
| 4 (obszar chroniony) | |
| Nazwa obszaru | Świecki |
| Typ obszaru | obszar chronionego krajobrazu |
| Kod INSPIRE obszaru | PL.ZIPOP.1393.OCHK.25 |



| | |
|--|--|
| Podstawa prawna utworzenia obszaru | rozporządzenie nr 9/1991 Wojewody Bydgoskiego z dnia 14 czerwca 1991 r. w sprawie utworzenia 22 obszarów krajobrazu chronionego w województwie bydgoskim; rozporządzenie Nr 34/2004 Wojewody Kujawsko-Pomorskiego z dnia 3 grudnia 2004 r. w sprawie obszarów chronionego krajobrazu w województwie kujawsko-pomorskim; rozporządzenie Nr 3/05 Wojewody Kujawsko-Pomorskiego z dnia 7 marca 2005 r. zmieniające rozporządzenie w sprawie obszarów chronionego krajobrazu w Województwie Kujawsko-Pomorskim; rozporządzenie nr 11 Wojewody Kujawsko-Pomorskiego z dnia 9 czerwca 2005 r. w sprawie obszarów chronionego krajobrazu; rozporządzenie Nr 9/2007 Wojewody Kujawsko-Pomorskiego z dnia 26 października 2007 r. zmieniające rozporządzenie w sprawie obszarów chronionego krajobrazu; rozporządzenie Nr 3/2009 Wojewody Kujawsko-Pomorskiego z dnia 14 kwietnia 2009 r. zmieniające rozporządzenie w sprawie obszarów chronionego krajobrazu w Województwie Kujawsko-Pomorskim; Uchwała Nr VI/106/11 Sejmiku Woj. Kujawsko-Pomorskiego z dnia 21 marca 2011 r. w sprawie obszarów chronionego krajobrazu; Uchwała Nr X/230/15 Sejmiku Woj. Kujawsko-Pomorskiego z dnia 24 sierpnia 2015 r. w sprawie Świeckiego Obszaru Chronionego Krajobrazu |
| Powierzchnia obszaru (całkowita) [ha] | 2441.71 |
| Udział obszaru w długości JCWP [%] | 38.09 |
| Udział obszaru w powierzchni zlewni JCWP [%] | 13.87 |
| Cel środowiskowy dla obszaru | Zachowanie wyróżniającego się krajobrazu o zróżnicowanych ekosystemach, jego potencjału dla turystyki i wypoczynku oraz funkcji korytarzy ekologicznych. Zachowaniu różnorodności biologicznej siedlisk Wysoczyzny Świeckiej. |
| Uwagi dotyczące obszaru | sprawujący nadzór nad obszarem nie dysponuje danymi, na podstawie których mógłby dokonać oceny obszaru, o której mowa w art. 349 ust. 14 pr.w. |
| 5 (obszar chroniony) | |
| Nazwa obszaru | Wschodni Borów Tucholskich |
| Typ obszaru | obszar chronionego krajobrazu |
| Kod INSPIRE obszaru | PL.ZIPOP.1393.OCHK.24 |
| Podstawa prawna utworzenia obszaru | rozporządzenie nr 9/1991 Wojewody Bydgoskiego z dnia 14 czerwca 1991 r. w sprawie utworzenia 22 obszarów krajobrazu chronionego w województwie bydgoskim; rozporządzenie Nr 34/2004 Wojewody Kujawsko-Pomorskiego z dnia 3 grudnia 2004 r. w sprawie obszarów chronionego krajobrazu w województwie kujawsko-pomorskim; rozporządzenie Nr 3/05 Wojewody Kujawsko-Pomorskiego z dnia 7 marca 2005 r. zmieniające rozporządzenie w sprawie obszarów chronionego krajobrazu w Województwie Kujawsko-Pomorskim; rozporządzenie nr 11 Wojewody Kujawsko-Pomorskiego z dnia 9 czerwca 2005 r. w sprawie obszarów chronionego krajobrazu; rozporządzenie Nr 9/2007 Wojewody Kujawsko-Pomorskiego z dnia 26 października 2007 r. zmieniające rozporządzenie w sprawie obszarów chronionego krajobrazu; rozporządzenie Nr 3/2009 Wojewody Kujawsko-Pomorskiego z dnia 14 kwietnia 2009 r. zmieniające rozporządzenie w sprawie obszarów chronionego krajobrazu w Województwie Kujawsko-Pomorskim; Uchwała Nr VI/106/11 Sejmiku Woj. Kujawsko-Pomorskiego z dnia 21 marca 2011 r. w sprawie obszarów chronionego krajobrazu; Uchwała Nr X/231/15 Sejmiku Woj. Kujawsko-Pomorskiego z dnia 24 sierpnia 2015 r. w sprawie Wschodniego Obszaru Chronionego Krajobrazu Borów Tucholskich |
| Powierzchnia obszaru (całkowita) [ha] | 25645 |
| Udział obszaru w długości JCWP [%] | nie dotyczy |
| Udział obszaru w powierzchni zlewni JCWP [%] | 1.39 |
| Cel środowiskowy dla obszaru | Zachowanie wyróżniającego się krajobrazu o zróżnicowanych ekosystemach, jego potencjału dla turystyki i wypoczynku oraz funkcji korytarzy ekologicznych. Zachowanie śródpolnych oczek wodnych, zabagnień i podmokłości. Zachowanie istniejących zbiorników wodnych, w tym starorzeczy oraz cieków z pasem roślinności okalającej, stabilizację poziomu lustra wody w jeziorach, zachowanie naturalnej dostępności do linii brzegowej rzek i jezior, retencjonowanie wód dla realizacji celów ekologicznych, dla ochrony przed zanieczyszczeniami obszarowymi wprowadzanie zadrzewień i zakrzewień na tereny nadbrzeżne oraz w bezpośrednich zlewniach jezior. |
| Uwagi dotyczące obszaru | sprawujący nadzór nad obszarem nie dysponuje danymi, na podstawie których mógłby dokonać oceny obszaru, o której mowa w art. 349 ust. 14 pr.w. |
| 6 (obszar chroniony) | |
| Nazwa obszaru | Jezioro Stelchno |
| Typ obszaru | obszar chronionego krajobrazu |

| | |
|--|--|
| Kod INSPIRE obszaru | PL.ZIPOP.1393.OCHK.647 |
| Podstawa prawna utworzenia obszaru | Uchwała Nr 170/XXVII/94 Rady Gminy w Jeżewie z dnia 21 lutego 1994 roku w sprawie wyznaczenia obszaru chronionego krajobrazu wokół jeziora Stelchno; Uchwała Nr X/257/15 Sejmiku Woj. Kujawsko-Pomorskiego z dnia 24 sierpnia 2015 r. w sprawie Obszaru Chronionego Krajobrazu Jezioro Stelchno |
| Powierzchnia obszaru (całkowita) [ha] | 194.97 |
| Udział obszaru w długości JCWP [%] | nie dotyczy |
| Udział obszaru w powierzchni zlewni JCWP [%] | 3.36 |
| Cel środowiskowy dla obszaru | Zachowanie wyróżniającego się krajobrazu o zróżnicowanych ekosystemach, jego potencjału dla turystyki i wypoczynku oraz funkcji korytarzy ekologicznych. Ochrona ekosystemu realizowaną w ramach ochrony zbiornika wody powierzchniowej Jeziora Stelchno wraz z roślinnością okalającą oraz ochronę gatunków fauny i flory, w tym również gatunków bardzo rzadkich. |
| Uwagi dotyczące obszaru | sprawujący nadzór nad obszarem nie dysponuje danymi, na podstawie których mógłby dokonać oceny obszaru, o której mowa w art. 349 ust. 14 pr.w. |
| 7 (obszar chroniony) | |
| Nazwa obszaru | Bory Tucholskie |
| Typ obszaru | obszar Natura 2000 |
| Kod INSPIRE obszaru | PL.ZIPOP.1393.N2K.PLB220009.B |
| Podstawa prawna utworzenia obszaru | rozporządzenie Ministra Środowiska z dnia 27.10.2008 r. zmieniające rozporządzenie w sprawie obszarów specjalnej ochrony ptaków Natura 2000. PZO: zarządzenie Regionalnego Dyrektora Ochrony Środowiska w Gdańsku i Regionalnego Dyrektora Ochrony Środowiska w Bydgoszczy z dnia 31 marca 2015 r. w sprawie ustanowienia planu zadań ochronnych dla obszaru Natura 2000 Bory Tucholskie PLB220009 (Dz. Urz. Woj. Pomorskiego 2015.1161) |
| Powierzchnia obszaru (całkowita) [ha] | 322535.9 |
| Udział obszaru w długości JCWP [%] | 14.02 |
| Udział obszaru w powierzchni zlewni JCWP [%] | 25.29 |
| Cel środowiskowy dla obszaru | Utrzymanie lub przywrócenie właściwego stanu ochrony przedmiotów ochrony - gatunki: <i>Actitis hypoleucos</i> r, <i>Alcedo atthis</i> r, <i>Anas crecca</i> r, <i>Anas querquedula</i> r, <i>Anas strepera</i> r, <i>Anser anser</i> r, <i>Ardea cinerea</i> r, <i>Aythya nyroca</i> r, <i>Botaurus stellaris</i> r, <i>Bucephala clangula</i> r, <i>Chlidonias hybridus</i> r, <i>Chlidonias niger</i> r, <i>Ciconia ciconia</i> r, <i>Ciconia nigra</i> r, <i>Circus aeruginosus</i> r, <i>Crex crex</i> r, <i>Cygnus cygnus</i> c, <i>Cygnus cygnus</i> r, <i>Cygnus cygnus</i> w, <i>Cygnus olor</i> w, <i>Cygnus olor</i> r, <i>Gallinago gallinago</i> r, <i>Gallinula chloropus</i> r, <i>Grus grus</i> r, <i>Grus grus</i> c, <i>Haliaeetus albicilla</i> r, <i>Ixobrychus minutus</i> r, <i>Mergus merganser</i> r, <i>Mergus serrator</i> r, <i>Milvus migrans</i> r, <i>Milvus milvus</i> r, <i>Motacilla cinerea</i> r, <i>Pandion haliaetus</i> r, <i>Phalacrocorax carbo sinensis</i> r, <i>Podiceps cristatus</i> r, <i>Rallus aquaticus</i> r, <i>Sterna hirundo</i> r, <i>Tachybaptus ruficollis</i> r, <i>Tringa ochropus</i> r [dokładne dane zawiera tabela wymagań wodnych właściwego stanu ochrony gatunków Natura 2000]. Na lata 2015–2025: Utrzymanie naturalnego charakteru brzegów cieków i jezior (wraz z wyrwami, podcięciami erozyjnymi, obrywami, wyspami i odsypami). Zachowanie siedlisk związanych z ciekami i zbiornikami wodnymi (nadrzeczne zadrzewienia, łęgi, szuwały itd.). Zachowanie właściwych warunków hydrologicznych obszaru. Zapobieganie: płoszeniu i penetracji siedlisk przez ludzi m.in. turystyka wodna; postępującemu zagospodarowaniu brzegów jezior; osuszaniu mokradeł; działaniom powodującym obniżanie poziomu wód gruntowych i powierzchniowych; intensyfikacji gospodarki rybnej na stawach hodowlanych, renowacji stawów; całkowitemu zaprzestaniu gospodarki rybnej na stawach hodowlanych, skutkujące ich osuszaniem; zmianom poziomu wody na stawach hodowlanych w okresie lęgowym; regulacji leśnych cieków; regulacji, osuszaniu i zabudowie dolin rzecznych, torfowisk, mokradeł i starorzeczy, terenów wilgotnych; likwidacji zabagnień i oczek wodnych; zmianom poziomu wody w ciekach w sezonie lęgowym; poborowi kruszywa z koryt rzecznych, prowadzącemu do naruszenia lub likwidacji nadbrzeżnych skarp i niszczącemu naturalne siedliska dna koryta; odlesianiu brzegów wód; zanieczyszczeniu wód; płoszeniu ptaków przez sporty wodne, rekreację, wędkarstwo; usuwaniu z koryt powalonych całych drzew oraz ich pni i gałęzi; usuwaniu roślinności nadbrzeżnej; wyrębowi starych i dziuplastych drzew w pobliżu zbiorników wodnych i dolin rzecznych; usuwaniu wysp i odsypów z koryt. |
| Uwagi dotyczące obszaru | sprawujący nadzór nad obszarem nie dysponuje danymi, na podstawie których mógłby dokonać oceny obszaru, o której mowa w art. 349 ust. 14 pr.w. |
| 8 (obszar chroniony) | |

| | |
|--|--|
| Nazwa obszaru | Dolina Dolnej Wisły |
| Typ obszaru | obszar Natura 2000 |
| Kod INSPIRE obszaru | PL.ZIPOP.1393.N2K.PLB040003.B |
| Podstawa prawna utworzenia obszaru | rozporządzenie Ministra Środowiska z dnia 21.07.2004 r. w sprawie obszarów specjalnej ochrony ptaków Natura 2000. PZO: Dz. Urz. Kuj-Pom. 2015.1184 Dz. Urz. Kuj-Pom. 2017.2506 |
| Powierzchnia obszaru (całkowita) [ha] | 33559.04 |
| Udział obszaru w długości JCWP [%] | 2.19 |
| Udział obszaru w powierzchni zlewni JCWP [%] | 0.09 |
| Cel środowiskowy dla obszaru | <p>Utrzymanie lub przywrócenie właściwego stanu ochrony przedmiotów ochrony - gatunki: <i>Acrocephalus arundinaceus</i> r, <i>Actitis hypoleucos</i> r, <i>Alcedo atthis</i> r, <i>Anas platyrhynchos</i> w, <i>Anser fabalis</i> c, <i>Bucephala clangula</i> w, <i>Carpodacus erythrinus</i> r, <i>Charadrius dubius</i> r, <i>Chlidonias hybridus</i> r, <i>Chlidonias niger</i> r, <i>Circus aeruginosus</i> r, <i>Crex crex</i> r, <i>Cygnus olor</i> r, <i>Grus grus</i> c, <i>Grus grus</i> r, <i>Haematopus ostralegus</i> r, <i>Haliaeetus albicilla</i> r, <i>Haliaeetus albicilla</i> w, <i>Larus argentatus</i> r, <i>Larus canus</i> r, <i>Mergus merganser</i> w, <i>Mergus merganser</i> r, <i>Numenius arquata</i> c, <i>Pluvialis apricaria</i> c, <i>Remiz pendulinus</i> r, <i>Riparia riparia</i> r, <i>Sterna albifrons</i> r, <i>Sterna hirundo</i> r, <i>Tadorna tadorna</i> r [dokładne dane zawiera tabela wymagań wodnych właściwego stanu ochrony gatunków Natura 2000]. W latach 2015–2025: Zachowanie siedlisk lęgowych i żerowych ptaków w dotychczasowym stanie ochrony. Zachowanie istniejących zadrzewień w promieniu 100 m wokół wód stojących (starorzeczy) i płynących (Wisła) z zachowaniem widoczności oznakowania nawigacyjnego. Utrzymanie istniejącej powierzchni szuwarów z zachowaniem widoczności oznakowania nawigacyjnego. Zachowanie w całej strefie nurtowej rzeki istniejących wysp piaszczystych, za wyjątkiem utrzymania szlaku żeglugowego. Zapewnienie, w razie potrzeby, sztucznych miejsc lęgowych dla rybitw. Zachowanie na każdym z odcinków doliny Wisły o długości min. 500 m lub dłuższych pofragmentowanych, wolno płynących bądź ze spowolnieniami nurtu, o łącznej długości skarp brzegowych (o wysokości min. 1 m ponad średni stan wody wczesnoletniej) min. 30 m i zadrzewieniu brzegów na długości min. 30% ww. odcinków. Zapobieganie: incydent. awaryjnym zanieczyszczeniom subst. ropopochodnymi; usuwaniu pojed. drzew w międzywalu; wycince wiklin i trzciny wokół oczek i starorzeczy w międzywalu; melioracjom, osuszaniu; poborom kruszywa z rzeki; przepływom zalewającym gniazda ptaków na łąkach w okresie 1.05-31.08 w tym spustom wody dla żeglugi; penetracji ludzkiej łąk i wysp; płoszeniu ptaków przez sporty wodne; koncentracji nurtu i likwidowaniu roztokowości rzeki, łąk i piaszczystych wysp; zwiększeniu wykorzystania drogi wodnej E70; inwestycjom modyfikującym funkcjonowanie rzeki.</p> |
| Uwagi dotyczące obszaru | rozwiązania systemowe oraz techniczne porawy stanu ochrony ptaków siewkowych obszaru Natura 2000 Dolina Dolnej Wisły PLB040003 (ECO-Analize, Toruń 2016); Raport z monitoringu stanu populacji lęgowej ptaków siewkowych w obszarze Natura 2000 Dolina Dolnej Wisły PLB040003 (D. Węclawek i in. Toruń 2019); wskazane w tabeli cele (kolumna S) nie uwzględniają ptaków siewkowych, których stan ochrony zależy przede wszystkim od warunków wodnych Wisły |
| 9 (obszar chroniony) | |
| Nazwa obszaru | Solecka Dolina Wisły |
| Typ obszaru | obszar Natura 2000 |
| Kod INSPIRE obszaru | PL.ZIPOP.1393.N2K.PLB040003.H |
| Podstawa prawna utworzenia obszaru | decyzja Komisji z dnia 12 grudnia 2008 r. przyjmująca na mocy dyrektywy Rady 92/43/EWG drugi zaktualizowany wykaz terenów mających znaczenie dla Wspólnoty składających się na kontynentalny region biogeograficzny (notyfikowana jako dokument nr C(2008) 8039) (2009/93/WE). PZO: zarządzenie Regionalnego Dyrektora Ochrony Środowiska w Bydgoszczy z dnia 10 marca 2014 r. w sprawie ustanowienia planu zadań ochronnych dla obszaru Natura 2000 Solecka Dolina Wisły PLB040003 (Dz. Urz. Woj. Kujawsko-Pomorskiego 2014.814); zarządzenie Regionalnego Dyrektora Ochrony Środowiska w Bydgoszczy z dnia 26 października 2015 r. zmieniające zarządzenie w sprawie ustanowienia planu zadań ochronnych dla obszaru Natura 2000 Solecka Dolina Wisły PLB040003 (Dz. Urz. Woj. Kujawsko-Pomorskiego 2015.3276) |
| Powierzchnia obszaru (całkowita) [ha] | 7030.08 |
| Udział obszaru w długości JCWP [%] | nie dotyczy |
| Udział obszaru w powierzchni zlewni JCWP [%] | 0.08 |

Cel środowiskowy dla obszaru

Utrzymanie lub przywrócenie właściwego stanu ochrony przedmiotów ochrony – siedl. przyr.: 3150, 3270, 6430, 91E0, 91F0; gatunki: *Aspius aspius*, *Cobitis taenia*, *Lampetra fluviatilis*, *Rhodeus amarus*, *Salmo salar*, *Bombina bombina*, *Castor fiber*, *Lutra lutra* [dokładne dane zawiera tabela wymagań wodnych właściwego stanu ochrony siedlisk i gatunków Natura 2000]. Na lata 2014–2024: Udrożnienie rzeki jako korytarza migracyjnego ryb. Zachowywanie zróżnicowania morfologii koryta, w tym płycizny i odsypy przybrzeżne i śródnurtowe oraz pozostawienie rumoszu drzewnego na brzegach i w strefie przybrzeżnej rzeki. Utrzymanie zadrzewień i stref naturalnej roślinności lądowej w pobliżu starorzeczy. Zachować możliwie najwięcej drzew przy działaniach z zakresu konserwacji i utrzymania infrastruktury przeciwpowodziowej i regulacyjnej. Zapobieganie: pogorszeniu jakości wód i eutrofizacji; przekształcaniu koryta rzeki Wisły, w celu podnoszenia klasy żeglowności lub jej kaskadyzacji; przesuszeniu siedlisk w związku ze zmianami reżimu rzeki; pracom związanym z utrzymaniem i konserwacją wału, nieuwzględniającym biologii bobra; odłowom gatunków chronionych przez wędkarzy; modyfikacjom warunków przepływu w rzece – gwałtownym zrzutem wody na zaporze we Włocławku oraz gwałtownemu obniżaniu poziomu wody w Wiśle poprzez ograniczenie przepływu na zaporze; eksploatacji kruszywa z koryta rzeki;

Uwagi dotyczące obszaru

sprawujący nadzór nad obszarem nie dysponuje danymi, na podstawie których mógłby dokonać oceny obszaru, o której mowa w art. 349 ust. 14 pr.w.

10 (obszar chroniony)

| | |
|--|--|
| Nazwa obszaru | Bez Nazwy |
| Typ obszaru | użytek ekologiczny |
| Kod INSPIRE obszaru | PL.ZIPOP.1393.UE.0414012.1411 |
| Podstawa prawna utworzenia obszaru | rozporządzenie nr 323/95 Wojewody Bydgoskiego z 29.12.1995 r. w sprawie uznania za użytki ekologiczne tworów przyrody na terenie województwa bydgoskiego; rozporządzenie Nr 1/2004 Wojewody Kujawsko-Pomorskiego z 19.01.2004 r. w sprawie uznania za użytki ekologiczne |
| Powierzchnia obszaru (całkowita) [ha] | 0.4805 |
| Udział obszaru w długości JCWP [%] | nie dotyczy |
| Udział obszaru w powierzchni zlewni JCWP [%] | 0.003 |
| Cel środowiskowy dla obszaru | Zachowanie przedmiotów ochrony: bagno; jezioro |
| Uwagi dotyczące obszaru | w obowiązującym aPGW dla obszaru nie jest ustalony cel środowiskowy, którego osiągnięcie można ocenić |

11 (obszar chroniony)

| | |
|--|--|
| Nazwa obszaru | Bez Nazwy |
| Typ obszaru | użytek ekologiczny |
| Kod INSPIRE obszaru | PL.ZIPOP.1393.UE.0414012.1412 |
| Podstawa prawna utworzenia obszaru | rozporządzenie nr 323/95 Wojewody Bydgoskiego z 29.12.1995 r. w sprawie uznania za użytki ekologiczne tworów przyrody na terenie województwa bydgoskiego; rozporządzenie Nr 1/2004 Wojewody Kujawsko-Pomorskiego z 19.01.2004 r. w sprawie uznania za użytki ekologiczne |
| Powierzchnia obszaru (całkowita) [ha] | 0.2023 |
| Udział obszaru w długości JCWP [%] | nie dotyczy |
| Udział obszaru w powierzchni zlewni JCWP [%] | 0.001 |
| Cel środowiskowy dla obszaru | Zachowanie przedmiotów ochrony: bagno; |
| Uwagi dotyczące obszaru | w obowiązującym aPGW dla obszaru nie jest ustalony cel środowiskowy, którego osiągnięcie można ocenić |

12 (obszar chroniony)

| | |
|---------------------------------------|--|
| Nazwa obszaru | Bez Nazwy |
| Typ obszaru | użytek ekologiczny |
| Kod INSPIRE obszaru | PL.ZIPOP.1393.UE.0414032.1418 |
| Podstawa prawna utworzenia obszaru | rozporządzenie nr 323/95 Wojewody Bydgoskiego z 29.12.1995 r. w sprawie uznania za użytki ekologiczne tworów przyrody na terenie województwa bydgoskiego; rozporządzenie Nr 1/2004 Wojewody Kujawsko-Pomorskiego z 19.01.2004 r. w sprawie uznania za użytki ekologiczne |
| Powierzchnia obszaru (całkowita) [ha] | 4.6945 |

| | |
|---|--|
| Udział obszaru w długości JCWP [%] | nie dotyczy |
| Udział obszaru w powierzchni zlewni JCWP [%] | 0.03 |
| Cel środowiskowy dla obszaru | Zachowanie przedmiotów ochrony: bagno; |
| Uwagi dotyczące obszaru | w obowiązującym aPGW dla obszaru nie jest ustalony cel środowiskowy, którego osiągnięcie można ocenić |
| 13 (obszar chroniony) | |
| Nazwa obszaru | Bez Nazwy |
| Typ obszaru | użytek ekologiczny |
| Kod INSPIRE obszaru | PL.ZIPOP.1393.UE.0414032.219 |
| Podstawa prawna utworzenia obszaru | rozporządzenie nr 323/95 Wojewody Bydgoskiego z 29.12.1995 r. w sprawie uznania za użytki ekologiczne tworów przyrody na terenie województwa bydgoskiego; rozporządzenie Nr 1/2004 Wojewody Kujawsko-Pomorskiego z 19.01.2004 r. w sprawie uznania za użytki ekologiczne |
| Powierzchnia obszaru (całkowita) [ha] | 0.6631 |
| Udział obszaru w długości JCWP [%] | nie dotyczy |
| Udział obszaru w powierzchni zlewni JCWP [%] | 0.004 |
| Cel środowiskowy dla obszaru | Zachowanie przedmiotów ochrony: bagno; |
| Uwagi dotyczące obszaru | w obowiązującym aPGW dla obszaru nie jest ustalony cel środowiskowy, którego osiągnięcie można ocenić |
| 14 (obszar chroniony) | |
| Nazwa obszaru | Bez Nazwy |
| Typ obszaru | użytek ekologiczny |
| Kod INSPIRE obszaru | PL.ZIPOP.1393.UE.0414032.223 |
| Podstawa prawna utworzenia obszaru | rozporządzenie nr 323/95 Wojewody Bydgoskiego z 29.12.1995 r. w sprawie uznania za użytki ekologiczne tworów przyrody na terenie województwa bydgoskiego; rozporządzenie Nr 1/2004 Wojewody Kujawsko-Pomorskiego z 19.01.2004 r. w sprawie uznania za użytki ekologiczne |
| Powierzchnia obszaru (całkowita) [ha] | 0.178 |
| Udział obszaru w długości JCWP [%] | nie dotyczy |
| Udział obszaru w powierzchni zlewni JCWP [%] | 0.001 |
| Cel środowiskowy dla obszaru | Zachowanie przedmiotów ochrony: bagno; |
| Uwagi dotyczące obszaru | w obowiązującym aPGW dla obszaru nie jest ustalony cel środowiskowy, którego osiągnięcie można ocenić |
| 15 (obszar chroniony) | |
| Nazwa obszaru | Bez Nazwy |
| Typ obszaru | użytek ekologiczny |
| Kod INSPIRE obszaru | PL.ZIPOP.1393.UE.0414032.225 |
| Podstawa prawna utworzenia obszaru | rozporządzenie nr 323/95 Wojewody Bydgoskiego z 29.12.1995 r. w sprawie uznania za użytki ekologiczne tworów przyrody na terenie województwa bydgoskiego; rozporządzenie Nr 1/2004 Wojewody Kujawsko-Pomorskiego z 19.01.2004 r. w sprawie uznania za użytki ekologiczne |
| Powierzchnia obszaru (całkowita) [ha] | 2.1049 |
| Udział obszaru w długości JCWP [%] | nie dotyczy |
| Udział obszaru w powierzchni zlewni JCWP [%] | 0.01 |
| Cel środowiskowy dla obszaru | Zachowanie przedmiotów ochrony: bagno; jezioro, mały ciek |
| Uwagi dotyczące obszaru | w obowiązującym aPGW dla obszaru nie jest ustalony cel środowiskowy, którego osiągnięcie można ocenić |
| Obszary przeznaczone do ochrony gatunków zwierząt wodnych o znaczeniu gospodarczym | |
| Czy występują? | TAK - występują obszary przeznaczone do ochrony gatunków zwierząt wodnych o znaczeniu gospodarczym |

| | |
|--|---|
| Podstawa prawna utworzenia obszaru przeznaczonego do ochrony | Rozporządzenie Ministra Rolnictwa i Rozwoju Wsi z dnia 6 maja 2021 r. w sprawie określenia gatunków zwierząt wodnych o znaczeniu gospodarczym oraz obszarów przeznaczonych do ochrony tych gatunków |
| Cel dla obszaru przeznaczonego do ochrony | zapewnienie drożności dla migracji gatunków zwierząt wodnych o znaczeniu gospodarczym |
| Gatunek chroniony | |
| Gatunek, którego obszar dotyczy | troć wędrowna (<i>Salmo trutta</i> m. <i>trutta</i>) |
| Nazwa obszaru przeznaczonego do ochrony | Wda (od ujścia do zapory zbiornika Gródek) |
| Udział obszaru przeznaczonego do ochrony w długości JCWP [%] | 77.7 |
| Gatunek chroniony | |
| Gatunek, którego obszar dotyczy | węgorz europejski (<i>Anguilla anguilla</i>) |
| Nazwa obszaru przeznaczonego do ochrony | Wda (na całej długości) |
| Udział obszaru przeznaczonego do ochrony w długości JCWP [%] | 77.7 |

8. CEL ŚRODOWISKOWY

| | |
|---|---|
| Stan/potencjał ekologiczny | dobry stan ekologiczny; zapewnienie drożności cieku dla migracji ichtiofauny na odcinku cieku istotnego Wda w obrębie JCWP (dla łososia); zapewnienie drożności cieku dla migracji gatunków o znaczeniu gospodarczym na odcinku cieku głównego Wda w obrębie JCWP (dla troci wędrowniej oraz węgorza europejskiego) |
| Stan chemiczny | stan chemiczny: dla złagodzonych wskaźników [związki tributyllocyny(w)] poniżej stanu dobrego, dla pozostałych wskaźników - stan dobry |
| Wymagania dla elementów biologicznych | |
| Podstawa wymagania | rozporządzenie Ministra Infrastruktury z dnia 25.06.2021 r. w sprawie klasyfikacji stanu ekologicznego, potencjału ekologicznego i stanu chemicznego oraz sposobu klasyfikacji stanu jednolitych części wód powierzchniowych, a także środowiskowych norm jakości dla substancji priorytetowych (Dz.U. 2021 poz. 1475) oraz załącznik IIaPGW prezentujący wartości graniczne SCW i SZCW |
| Parametry charakteryzujące cel środowiskowy | |
| Fitoplankton - Indeks IFPL | ≥0,79 |
| Fitobentos - Indeks okrzemkowy (IO) | >0,39 |
| Makrofity - Makrofitowy indeks rzeczny (MIR) | ≥0,658 (klasyfikuje się tylko dla cieków o szerokości ≤ 30m) |
| Makrobezkręgowce bentosowe - Indeks MMI_PL | ≥0,710 |
| Ichtiofauna | |
| Indeks EFI+PL dla rzek z dominacją ryb łososiowatych (Salmonid) | ≥0,755 (jeżeli wskaźnik diadromiczny (D) przyjmuje wartości <0,50, nadaje się klasę gorszą o 1. Jeżeli stwierdzono brak ryb, jednolitej części wód rzecznych nadaje się klasę V) |
| Indeks EFI+PL dla rzek z dominacją ryb karpiowatych (Cyprinid) | |
| Brodzenie | ≥0,655 (jeżeli wskaźnik diadromiczny (D) przyjmuje wartości <0,50, nadaje się klasę gorszą o 1. Jeżeli stwierdzono brak ryb, jednolitej części wód rzecznych nadaje się klasę V) |
| Połów z łodzi | ≥0,562 (jeżeli wskaźnik diadromiczny (D) przyjmuje wartości <0,50, nadaje się klasę gorszą o 1. Jeżeli stwierdzono brak ryb, jednolitej części wód rzecznych nadaje się klasę V) |
| Wskaźnik IBI_PL | nie ustala się |
| Klasa elementów biologicznych | klasa II |
| Wymagania dla elementów fizykochemicznych | |
| Podstawa wymagania | rozporządzenie Ministra Infrastruktury z dnia 25.06.2021 r. w sprawie klasyfikacji stanu ekologicznego, potencjału ekologicznego i stanu chemicznego oraz sposobu klasyfikacji stanu jednolitych części wód powierzchniowych, a także środowiskowych norm jakości dla substancji priorytetowych (Dz.U. 2021 poz. 1475) |
| Parametry charakteryzujące cel środowiskowy | |

| | |
|--|---|
| Tlen rozpuszczony (mgO ₂ /l) | ≥ 7,6 |
| BZT ₅ (mgO ₂ /l) | ≤ 3,5 |
| OWO (mgC/l) | ≤ 10 |
| Przewodność w 20°C (uS/cm) | ≤ 690 |
| Azot amonowy (mgN-NH ₄ /l) | ≤ 0,4 |
| Azot azotanowy (mgN-NO ₃ /l) | ≤ 2 |
| Azot ogólny (mgN/l) | ≤ 3,3 |
| Fosfor fosforanowy (V) (ortofosforanowy) (mg P-PO ₄ /l) | ≤ 0,09 |
| Fosfor ogólny (mgP/l) | ≤ 0,33 |
| Specyficzne zanieczyszczenia syntetyczne i niesyntetyczne | spełnienie wymagań załącznika 11 z rozporządzenia Ministra Infrastruktury z dnia 25.06.2021 r. w sprawie klasyfikacji stanu ekologicznego, potencjału ekologicznego i stanu chemicznego oraz sposobu klasyfikacji stanu jednolitych części wód powierzchniowych, a także środowiskowych norm jakości dla substancji priorytetowych (Dz.U. 2021 poz. 1475) |

Wymagania dla elementów hydromorfologicznych

| | |
|---|--|
| Podstawa wymagania | rozporządzenie Ministra Infrastruktury z dnia 25.06.2021 r. w sprawie klasyfikacji stanu ekologicznego, potencjału ekologicznego i stanu chemicznego oraz sposobu klasyfikacji stanu jednolitych części wód powierzchniowych, a także środowiskowych norm jakości dla substancji priorytetowych (Dz.U. 2021 poz. 1475) |
| Parametry charakteryzujące cel środowiskowy | |
| Hydromorfologiczny indeks rzeczny (HIR) | ≥ 0,639 (dla cieków o szerokości koryta ≤ 30 m) ≥ 0,613 (dla cieków o szerokości koryta > 30 m) |

Wymagania dla wskaźników chemicznych

| | |
|---|--|
| Podstawa wymagania | rozporządzenie Ministra Infrastruktury z dnia 25.06.2021 r. w sprawie klasyfikacji stanu ekologicznego, potencjału ekologicznego i stanu chemicznego oraz sposobu klasyfikacji stanu jednolitych części wód powierzchniowych, a także środowiskowych norm jakości dla substancji priorytetowych (Dz.U. 2021 poz. 1475) |
| Parametry charakteryzujące cel środowiskowy | spełnienie wymagań załącznika nr 14 rozporządzenia Ministra Infrastruktury z dnia 25.06.2021 r. w sprawie klasyfikacji stanu ekologicznego, potencjału ekologicznego i stanu chemicznego oraz sposobu klasyfikacji stanu jednolitych części wód powierzchniowych, a także środowiskowych norm jakości dla substancji priorytetowych (Dz.U. 2021 poz. 1475) |

Wymagania dla obszarów chronionych będących jednolitymi częściami wód, przeznaczonymi do poboru wody na potrzeby zaopatrzenia ludności w wodę przeznaczoną do spożycia (wymagania dotyczą miejsc poboru wody)

| | |
|--------------------|---|
| Podstawa wymagania | NIE – JCWP nieprzeznaczona do poboru wody na potrzeby zaopatrzenia ludności w wodę przeznaczoną do spożycia przez ludzi |
|--------------------|---|

Wymagania dla obszarów chronionych będących jednolitymi częściami wód przeznaczonymi do celów rekreacyjnych, w tym kąpieliskowych (wymagania dotyczą fragmentu wód wykorzystywanego do celów kąpieliskowych)

| | |
|---|--|
| Podstawa wymagania | TAK – JCWP przeznaczona do celów rekreacyjnych, w tym kąpieliskowych |
| Parametry charakteryzujące cel środowiskowy | |
| Enterokoki (jtk/100 ml lub NPL/100 ml) | nie dotyczy |
| Escherichia coli (jtk/100 ml lub NPL/100 ml) | nie dotyczy |
| Zakwit sinic (smugi, kożuch, piana) - wystąpienie | nie dotyczy |
| Rozmnożenie się makroalg lub fitoplanktonu morskiego - wystąpienie | nie dotyczy |
| Obecność w wodzie zanieczyszczeń takich jak materiały smoliste powstające wskutek rafinacji, destylacji lub jakiegokolwiek obróbki pirolitycznej w szczególności pozostałości podestylacyjnych, lub szkło, tworzywa sztuczne, guma oraz inne odpady (w ilości nie dającej się natychmiast usunąć) - wystąpienie | nie dotyczy |

Wymagania dla obszarów wrażliwych na eutrofizację wywołaną zanieczyszczeniami pochodzącymi ze źródeł komunalnych, rozumianą jako wzbogacanie wód biogenami, w szczególności związkami azotu lub fosforu, powodującymi przyspieszony wzrost glonów oraz wyższych form życia roślinnego, w wyniku którego następują niepożądane zakłócenia biologicznych stosunków w środowisku wodnym oraz pogorszenie jakości tych wód

brak dodatkowych wymagań

Wymagania w odniesieniu do JCWP, wynikające z wymagań dla obszarów przyrodniczych

| | |
|--|---|
| Przepływ (wylewy) | ponadkorytowy charakter przepływu Q50 i niezredukowana antropogenicznie częstotliwość jego występowania (wylewy potrzebne dla: ptaki w Bory Tucholskie PLB220009) |
| Trasa migracji ryb dwuśrodowiskowych od morza do obszaru chroniącego ich tarliska | nie dotyczy |
| Drożność wg wymagań bolenia lub brzanki (brak przeszkód >0,30m), odcinek 50 km | nie dotyczy |
| Drożność wg wymagań minogów (brak przeszkód >0,15m), odcinek 20 km | nie dotyczy |
| Drożność wg wymagań: kietbia Kesslera, kietbia białopłetwego, głowacza białopłetwego, kozy, kozy złotawej, piskorza lub różanki (brak przeszkód >0,1m), odcinek 10 km | nie dotyczy |
| Stan hydromorfologii wg wymogów rzek włosienicznikowych (HQA >= 50 i HMS <=20, con. 3 naturalne elementy morfologiczne) | nie dotyczy |
| Obszary chronione przeznaczone do ochrony siedlisk lub gatunków, ustanowionych w ustawie o ochronie przyrody, dla których utrzymanie lub poprawa stanu wód jest ważnym czynnikiem w ich ochronie- wymagania dla obszarów chronionych | spełnienie celu wskazanego w rejestrze wykazu obszarów chronionych do ochrony siedlisk i gatunków dla obszarów przypisanych JCWP |

Wymagania dla obszarów przeznaczonych do ochrony gatunków zwierząt wodnych o znaczeniu gospodarczym

zapewnienie drożności dla migracji gatunków zwierząt wodnych o znaczeniu gospodarczym

Postęp w osiągnięciu celów środowiskowych JCWP w porównaniu do aPGW 2016 r. (wg oceny stanu wód za lata 2014-2019) Ocena postępu według podziału jednostek planistycznych aPGW (2016)

| | |
|----------------------------|---|
| Stan/potencjał ekologiczny | RW200018294789 - cel nieosiągnięty - pogorszenie do stanu złego |
| Stan chemiczny | RW200018294789 - brak możliwości oceny postępu |

9. ODSTĘPSTWA OD OSIĄGNIĘCIA CELÓW ŚRODOWISKOWYCH JCWP

9.1. Przyczyna odstępstwa od osiągnięcia celów środowiskowych, tj. przyczyna złego stanu wód (lub zagrożenia osiągnięcia celu środowiskowego – w przypadku niemonitorowanych JCWP)

| | | |
|--|---|--|
| Warunki naturalne | | |
| Potencjał sorpcyjny - wrażliwość zlewni na presję antropogeniczną wyrażona w skali od 1 do 5 (5 - najmniejsza odporność) | 3 - przeciętny | |
| Czy JCWP cechuje się naturalną podatnością na presję wskutek niekorzystnych wartości potencjału sorpcyjnego | NIE - JCWP nie cechuje się naturalną podatnością na presję wskutek niekorzystnych wartości potencjału sorpcyjnego | |
| Susza | słabo i umiarkowanie zagrożone suszą | |
| Brak przepływu | brak ryzyka | |
| Wskaźniki, dla których osiągnięcie celu środowiskowego jest determinowane przez warunki naturalne | | |
| Fizykochemiczne | nie dotyczy | |

| | |
|-------------|-------------|
| Biologiczne | nie dotyczy |
| Chemiczne | nie dotyczy |

Presja pochodząca z innej/innych JCWP

| | |
|---|---------------------------|
| Nazwa i kod JCWP | nie dotyczy (nie dotyczy) |
| Wskaźniki, dla których cel środowiskowy jest zagrożony przez presję z innej/innych JCWP | |
| Charakteryzujące warunki biogenne (substancje biogenne) | nie dotyczy |
| Zasolenie (przewodność) | nie dotyczy |
| Syntetyczne i niesyntetyczne substancje zanieczyszczające | nie dotyczy |
| Biologiczne | nie dotyczy |
| Chemiczne | nie dotyczy |

Antropopresja w obrębie zlewni

| | |
|---|--|
| Główne źródło presji troficznych | nie dotyczy |
| Główne źródło presji zasalających | nie dotyczy |
| Główne źródło presji z grupy syntetycznych i niesyntetycznych substancji zanieczyszczających | nie dotyczy |
| Główne źródło presji hydromorfologicznych | prostowanie koryta - rzeki główne, - rzeki pozostałe, budowle piętrzące - rzeki główne, obiekty mostowe rp |
| Główne źródło presji chemicznych | Rozproszone - rolnictwo, leśnictwo |
| Wskaźniki, dla których cel środowiskowy jest zagrożony przez presję występującą w zlewni JCWP | |
| Fizykochemiczne | nie dotyczy |
| Biologiczne | fitobentos, ichtiofauna |
| Chemiczne | związki tributyllocyny |

9.2. Skuteczność programu działań

Możliwe osiągnięcie celu środowiskowego (wskazanie do odroczenia w czasie terminu osiągnięcia celów środowiskowych, tj. do odstępstwa czasowego w trybie art. 4 ust. 4 RDW)

| | |
|--|--------------------|
| Wskaźniki stanu wód, dla których program działań daje wysoki stopień pewności na osiągnięcie celów środowiskowych do 2027 r. | |
| Fizykochemiczne | nie dotyczy |
| Biologiczne | IO, EFI+PL/ IBI_PL |
| Chemiczne | nie dotyczy |
| Wskaźniki stanu wód, dla których program działań daje wysoki stopień pewności na osiągnięcie celów środowiskowych po 2027 r. | |
| Fizykochemiczne | nie dotyczy |
| Biologiczne | nie dotyczy |
| Chemiczne | nie dotyczy |

Brak możliwości osiągnięcia celów środowiskowych (wskazanie do złagodzenia celów środowiskowych, tj. do odstępstwa w trybie art. 4 ust. 5 RDW)

| | |
|---|--|
| Wskaźniki stanu wód, dla których program działań (przy założeniu jego pełnego wdrożenia) nie daje wysokiego stopnia pewności osiągnięcia celów środowiskowych | |
| Fizykochemiczne | nie dotyczy |
| Biologiczne | nie dotyczy |
| Chemiczne | związki tributyllocyny (występowanie w wodzie) |

9.3. Odroczenie w czasie terminu osiągnięcia celu środowiskowego (odstępstwo czasowe w trybie art. 4 ust. 4 RDW)

| | |
|--|---|
| Czy ustanowiono odstępstwo? | Tak, dla danej JCWP zostało ustanowione odstępstwo z art. 4 ust. 4 Ramowej Dyrektywy Wodnej |
| Wskaźniki/grupa wskaźników, w zakresie których przedłużono termin osiągnięcia celu środowiskowego JCWP (odstępstwo czasowe w trybie art. 4 ust. 4 RDW) | |
| Dla których program działań daje wysoki stopień pewności na osiągnięcie celów środowiskowych do 2027 r. | |

| | |
|--|--|
| Fizykochemiczne | nie dotyczy |
| Biologiczne | IO, EFI+PL/ IBI_PL |
| Chemiczne | nie dotyczy |
| Dla których program działań daje wysoki stopień pewności na osiągnięcie celów środowiskowych po 2027 r. | |
| Fizykochemiczne | nie dotyczy |
| Biologiczne | nie dotyczy |
| Chemiczne | nie dotyczy |
| Termin osiągnięcia celu środowiskowego | do 2027 r. |
| Uzasadnienie odstępstwa czasowego (w trybie art. 4 ust. 4 RDW) | |
| Warunki naturalne uniemożliwiające osiągnięcie celów środowiskowych w perspektywie do końca 2027 r. (lub roku 2039 - dla substancji priorytetowych wprowadzonych dyrektywą 2013/39/UE) | |
| Naturalna podatność na presję wynikająca z potencjału sorpcyjnego zlewni | NIE - JCWP nie cechuje się naturalną podatnością na presję wskutek niekorzystnych wartości potencjału sorpcyjnego |
| Inne warunki naturalne | procesy biochemiczne procesy ekologiczne procesy fizykochemiczne procesy hydromorfologiczne |
| Wykonalność techniczna (dotyczy wyłącznie przypadków, w których przyczyną złego stanu wód są substancje priorytetowe wprowadzone dyrektywą 2013/39/UE) | nie dotyczy |
| Nieproporcjonalne koszty: (dotyczy wyłącznie przypadków, w których przyczyną złego stanu wód są substancje priorytetowe wprowadzone dyrektywą 2013/39/UE) | nie dotyczy |
| Podsumowanie | odstępstwo polegające na odroczeniu terminu osiągnięcia celów środowiskowych jest związane z tym, że nie są osiągnięte (lub są zagrożone) cele środowiskowe JCWP w zakresie wskaźników: IO, EFI+PL/ IBI_PL. Jest to spowodowane warunkami naturalnymi (wskazanymi w kolumnie pn. „Warunki naturalne uniemożliwiające osiągnięcie celów środowiskowych w perspektywie do końca 2027 r. (lub roku 2039 - dla substancji priorytetowych wprowadzonych dyrektywą 2013/39/UE)”) a w odniesieniu do substancji priorytetowych wprowadzonych dyrektywą 2013/39/UE – brakiem możliwości technicznych (w tym: niewystarczającymi danymi na temat źródeł zanieczyszczenia) i nieproporcjonalnością kosztów. Warunkiem odstępstwa jest pełne i terminowe wdrożenie programu działań (którego zakres i skuteczność określono w zestawach działań). |
| 9.4. Ustalenie mniej rygorystycznego celu środowiskowego (odstępstwo w trybie art. 4 ust. 5 RDW): | |
| Czy ustanowiono odstępstwo? | Tak, dla danej JCWP zostało ustanowione odstępstwo z art. 4 ust. 5 Ramowej Dyrektywy Wodnej |
| Wskaźniki/grupa wskaźników, w zakresie których ustalono mniej rygorystyczny cel środowiskowy dla JCWP (odstępstwo w trybie art. 4 ust. 5 RDW) | związki tributylocyny (występowanie w wodzie) |
| Uzasadnienie odstępstwa polegającego na złączeniu celów środowiskowych (w trybie art. 4 ust. 5 RDW) | |
| Warunki naturalne będące trwałą przyczyną nieosiągnięcia celów środowiskowych | nie dotyczy |
| Potrzeba społeczno-ekonomiczna zaspokajana przez źródło presji antropogenicznej determinującej na stan wód w stopniu zagrażającym osiągnięciu celów środowiskowych | rolnictwo (uwzględnione na etapie analiz presji, które wykonano dla potrzeb iapgw) rozumiane jako działalność służąca zaopatrzeniu gospodarki w surowce i produkty jest emanacją potrzeb społeczno-ekonomicznych. potrzeby te wpisują się w cele strategiczne „strategii zrównoważonego rozwoju wsi, rolnictwa i rybactwa 2030” i programu rozwoju obszarów wiejskich oraz w lokalne cele społeczno-gospodarcze, które identyfikowane i uzasadniane są na etapie sporządzania i aktualizacji lokalnych strategii rozwoju i aktów planowania przestrzennego. dokumenty te podlegają cyklicznym przeglądom pod kątem badania zgodności z wymaganiami strategicznymi, w tym – z uwarunkowaniami w zakresie ochrony wód. |

Wyjaśnienie braku alternatywnego sposobu zaspokojenia potrzeby społeczno-ekonomicznej

brak korzystniejszych alternatywnych opcji wynika z tego, że obecnie gospodarka rolna musi być prowadzona zgodnie z „programem działań mających na celu zmniejszenie zanieczyszczenia wód azotanami pochodzącymi ze źródeł rolniczych oraz zapobieganie dalszemu zanieczyszczeniu” oraz z przepisami o ochronie gruntów rolnych, których ustalenia są zbieżne ze „zbiorem zaleceń dobrej praktyki rolniczej mającego na celu ochronę wód przed zanieczyszczeniem azotanami pochodzącymi ze źródeł rolniczych”. konieczność prowadzenia gospodarki rolnej w wariantcie najkorzystniejszym dla środowiska wodnego wynika również z warunków wsparcia przyznanego w ramach wspólnej polityki rolnej i powiązanego z nią programu rozwoju obszarów wiejskich.; brak możliwości skutecznego odwrócenia zmian hydromorfologicznych oraz brak alternatyw dla pełnionych funkcji.

Podsumowanie

odstępstwo polegające na złagodzeniu celów środowiskowych jest związane z tym, że nie są osiągnięte cele środowiskowe JCWP w zakresie wskaźników: związki tributylocyny(w). Jest to spowodowane czynnikami wskazanymi w zestawie kolumn pn. „Wskazanie dominującego rodzaju presji determinujących stan wód”, które trwale uniemożliwiają osiągnięcie celów środowiskowych. Presje trwale uniemożliwiające osiągnięcie celów środowiskowych zaspokajają ważne potrzeby społeczno-gospodarcze (określone w kolumnie pn. „Potrzeba społeczno-ekonomiczna zaspokajana przez źródło presji antropogenicznej determinującej na stan wód w stopniu zagrażającym osiągnięciu celów środowiskowych”) i na obecnym etapie stwierdza się brak alternatywnych opcji zaspokojenia tych potrzeb (zob. kolumna pn. „Uzasadnienie braku alternatywnych opcji”). Warunkiem odstępstwa jest pełne i terminowe wdrożenie programu działań (którego zakres i skuteczność określono w zestawach działań).

9.5. Czy w obrębie jcw planowane są inwestycje spełniające przesłanki odstępstwa z art. 4 ust. 7 RDW (wg stanu na 2021 rok)

Czy ustanowiono odstępstwo?

Nie, dla danej JCWP nie zostało ustanowione odstępstwo z art. 4 ust. 7 Ramowej Dyrektywy Wodnej

10. POZA OBOWIĄZKOWĄ REALIZACJĄ KATALOGU DZIAŁAŃ KRAJOWYCH WDRAŻA SIĘ ZESTAW DZIAŁAŃ

Działania podstawowe

1 (działanie podstawowe)

| | |
|---|--|
| ID działania | RW20001129499__RWC_02.01__OC__00212 |
| Kategoria działań | Poprawa warunków dla obszarów chronionych |
| Grupa działań | Działania wynikające z planów ochrony/planów zadań ochronnych ustanowionych dla obszarów przeznaczonych do ochrony siedlisk lub gatunków, dla których utrzymanie lub poprawa stanu wód jest ważnym czynnikiem w ich ochronie |
| Nazwa działania | Realizacja działań wynikających z planów ochrony i planów zadań ochronnych dla obszarów chronionych. |
| Opis działania | Zapobiegnięcie utracie siedlisk zimowania [gągoł, nurogęś] poprzez zachowanie istniejących zadrzewień i szuwarów dla miejsc odpoczynku ptaków w promieniu 50 m wokół wód stojących (starorzecza) i płynących (Wisła, Nogat lub kanały oraz ich dopływy w granicach obszaru Natura 2000) z zachowaniem widoczności oznakowania nawigacyjnego. O usuwania drzew i krzewów zagrażających życiu lub mieniu, porastających urządzenia hydrotechniczne, działań dla ochrony przed powodzią lub dla likwidacji skutków powodzi oraz na plantacjach wiklinowych. (Obszar Natura 2000 Dolina Dolnej Wisły). |
| Koszt realizacji [PLN] | Zgodnie z szacunkowymi kosztami wskazanymi w dokumentacji PZO |
| Źródło finansowania | W zależności od czasu i zakresu realizacji działania oraz możliwości jednostki odpowiedzialnej za realizację np. Środki własne, Środki UE: Europejski Fundusz Rozwoju Regionalnego (EFRR), Europejski Fundusz Rolny na rzecz Rozwoju Obszarów Wiejskich (EFRROW), Program LIFE, Środki krajowe - NFOŚiGW/WFOŚiGW, Mechanizm Finansowy EOG/Norweski Mechanizm Finansowy. |
| Termin realizacji | ciągłe w okresie obowiązywania PZO/PO |
| Jednostka odpowiedzialna za realizację | RZGW Gdańsk, Nadleśnictwa: Kwidzyn, Jamy, Dąbrowa, Toruń, Solec Kujawski, Cierpiszewo, Gniewkowo, Dobrzejewice, Włocławek. Powiat tczewski, powiat kwidzyński, właściciele lub posiadacze gruntów - na podstawie UPUL zawierającego wskazania PZO |
| Jednostka odpowiedzialna za sprawozdawczość | RDOŚ Bydgoszcz |

2 (działanie podstawowe)

| | |
|---|--|
| ID działania | RW20001129499__RWC_02.01__OC__00210 |
| Kategoria działań | Poprawa warunków dla obszarów chronionych |
| Grupa działań | Działania wynikające z planów ochrony/planów zadań ochronnych ustanowionych dla obszarów przeznaczonych do ochrony siedlisk lub gatunków, dla których utrzymanie lub poprawa stanu wód jest ważnym czynnikiem w ich ochronie |
| Nazwa działania | Realizacja działań wynikających z planów ochrony i planów zadań ochronnych dla obszarów chronionych. |
| Opis działania | Zapobiegnięcie zmniejszaniu ilości czatowni [Bielik (lęgowe, zimujące)] poprzez zachowanie istniejących zadrzewień w promieniu 100 m wokół wód stojących (starorzeczy) i płynących (Wisła, Nogat oraz ich dopływy lub kanały w granicach obszaru Natura 2000) z zachowaniem widoczności oznakowania nawigacyjnego. Nie dotyczy usuwania drzew i krzewów zagrażających życiu lub mieniu, porastających urządzenia hydrotechniczne, dla ochrony przed powodzią lub dla likwidacji skutków powodzi oraz na plantacjach wiklinowych. W obrębie całego obszaru Natura 2000. (Obszar Natura 2000 Dolina Dolnej Wisły). |
| Koszt realizacji [PLN] | Zgodnie z szacunkowymi kosztami wskazanymi w dokumentacji PZO |
| Źródło finansowania | W zależności od czasu i zakresu realizacji działania oraz możliwości jednostki odpowiedzialnej za realizację np. Środki własne, Środki UE: Europejski Fundusz Rozwoju Regionalnego (EFRR), Europejski Fundusz Rolny na rzecz Rozwoju Obszarów Wiejskich (EFRROW), Program LIFE, Środki krajowe - NFOŚiGW/WFOŚiGW, Mechanizm Finansowy EOG/Norweski Mechanizm Finansowy. |
| Termin realizacji | ciągłe w okresie obowiązywania PZO/PO |
| Jednostka odpowiedzialna za realizację | RZGW Gdańsk, Nadleśnictwa: Kwidzyn, Jamy, Dąbrowa, Toruń, Solec Kujawski, Cierpiszewo, Gniewkowo, Dobrzejewice, Włocławek, Starogard. Powiat tczewski, powiat sztumski, powiat kwidzyński, właściciele lub posiadacze gruntów - na podstawie UPUL zawierającego wskazania PZO |
| Jednostka odpowiedzialna za sprawozdawczość | RDOŚ Bydgoszcz |

3 (działanie podstawowe)

| | |
|---|---|
| ID działania | RW20001129499__RWC_02.01__OC__00211 |
| Kategoria działań | Poprawa warunków dla obszarów chronionych |
| Grupa działań | Działania wynikające z planów ochrony/planów zadań ochronnych ustanowionych dla obszarów przeznaczonych do ochrony siedlisk lub gatunków, dla których utrzymanie lub poprawa stanu wód jest ważnym czynnikiem w ich ochronie |
| Nazwa działania | Realizacja działań wynikających z planów ochrony i planów zadań ochronnych dla obszarów chronionych. |
| Opis działania | Zapobiegnięcie utracie siedlisk lęgowych [ohar, nurogęś, jarzębatka, trzcinia, remiz, dziwonia, krzyżówka] poprzez zachowanie istniejących zadrzewień w promieniu 50 m wokół wód stojących i płynących (Wisła), w tym drzew przewróconych, z zachowaniem widoczności oznakowania nawigacyjnego. Nie dotyczy usuwania drzew i krzewów zagrażających życiu lub mieniu, porastających urządzenia hydrotechniczne, działań dla ochrony przed powodzią lub dla likwidacji skutków powodzi oraz na plantacjach wiklinowych. (Obszar Natura 2000 Dolina Dolnej Wisły). |
| Koszt realizacji [PLN] | Zgodnie z szacunkowymi kosztami wskazanymi w dokumentacji PZO |
| Źródło finansowania | W zależności od czasu i zakresu realizacji działania oraz możliwości jednostki odpowiedzialnej za realizację np. Środki własne, Środki UE: Europejski Fundusz Rozwoju Regionalnego (EFRR), Europejski Fundusz Rolny na rzecz Rozwoju Obszarów Wiejskich (EFRROW), Program LIFE, Środki krajowe - NFOŚiGW/WFOŚiGW, Mechanizm Finansowy EOG/Norweski Mechanizm Finansowy. |
| Termin realizacji | ciągłe w okresie obowiązywania PZO/PO |
| Jednostka odpowiedzialna za realizację | RZGW Gdańsk, Nadleśnictwa: Kwidzyn, Jamy, Dąbrowa, Toruń, Solec Kujawski, Cierpiszewo, Gniewkowo, Dobrzejewice, Włocławek, Starogard. Powiat tczewski, powiat kwidzyński, właściciele lub posiadacze gruntów - na podstawie UPUL zawierającego wskazania PZO |
| Jednostka odpowiedzialna za sprawozdawczość | RDOŚ Bydgoszcz |

4 (działanie podstawowe)

| | |
|-------------------|---|
| ID działania | RW20001129499__RWC_02.01__OC__00851 |
| Kategoria działań | Poprawa warunków dla obszarów chronionych |

| | |
|---|--|
| Grupa działań | Działania wynikające z planów ochrony/planów zadań ochronnych ustanowionych dla obszarów przeznaczonych do ochrony siedlisk lub gatunków, dla których utrzymanie lub poprawa stanu wód jest ważnym czynnikiem w ich ochronie |
| Nazwa działania | Realizacja działań wynikających z planów ochrony i planów zadań ochronnych dla obszarów chronionych. |
| Opis działania | Ochrona siedlisk lęgowych [A229] poprzez utrzymanie naturalnego charakteru brzegów cieków i jezior, stanowiących istniejące i potencjalne miejsca lęgowe (wyrwy, podcięcia erozyjne, obrywy) - z wyjątkiem miejsc modernizacji istniejących lub budowy nowych punktów czerpania wody związanych z ochroną przeciwpożarową oraz wykonywania działań związanych z zabezpieczeniem istniejącej infrastruktury (drogi, linie energetyczne itp.). rzeki i jeziora na terenie w obrębie obszaru, na terenie województwa pomorskiego. (Obszar Natura 2000 Bory Tucholskie). |
| Koszt realizacji [PLN] | Zgodnie z szacunkowymi kosztami wskazanymi w dokumentacji PZO |
| Źródło finansowania | W zależności od czasu i zakresu realizacji działania oraz możliwości jednostki odpowiedzialnej za realizację np. Środki własne, Środki UE: Europejski Fundusz Rozwoju Regionalnego (EFRR), Europejski Fundusz Rolny na rzecz Rozwoju Obszarów Wiejskich (EFRROW), Program LIFE, Środki krajowe - NFOŚiGW/WFOŚiGW, Mechanizm Finansowy EOG/Norweski Mechanizm Finansowy. |
| Termin realizacji | ciągłe w okresie obowiązywania PZO/PO |
| Jednostka odpowiedzialna za realizację | RZGW Gdańsk, zarządca, właściciel lub użytkownik nieruchomości |
| Jednostka odpowiedzialna za sprawozdawczość | RDOŚ Gdańsk, RDOŚ Bydgoszcz |
| 5 (działanie podstawowe) | |
| ID działania | RW20001129499__RWC_02.01__OC__00852 |
| Kategoria działań | Poprawa warunków dla obszarów chronionych |
| Grupa działań | Działania wynikające z planów ochrony/planów zadań ochronnych ustanowionych dla obszarów przeznaczonych do ochrony siedlisk lub gatunków, dla których utrzymanie lub poprawa stanu wód jest ważnym czynnikiem w ich ochronie |
| Nazwa działania | Realizacja działań wynikających z planów ochrony i planów zadań ochronnych dla obszarów chronionych. |
| Opis działania | Ochrona siedlisk lęgowych [A067, A070] poprzez: a) zapobieganie zniszczeniu siedlisk lęgowych poprzez zachowanie istniejącego użytkowania naturalnej roślinności brzegów jezior i rzek oraz lokalizowanie nowego zainwestowania w miejscach już przekształconych i zagospodarowanych, b) pozostawianie bez zabiegów gospodarczych pasów o szerokości 50 m wokół jezior o powierzchni większej niż 0,5 ha, oraz pasów o szerokości odpowiadającej jednej wysokości drzewostanu wzdłuż odcinków rzek, na których występuje ten gatunek lub gospodarowanie na ww. pasach rębiami złożonymi (z wyjątkiem IVd z cięciami zupełnymi), w okresie od 1 sierpnia - 28 lutego, c) pozostawienie w ww. pasach wszystkich drzew dziuplastych o ile nie zagraża to bezpieczeństwu ludzi, mienia w istniejących obiektach budowlanych, d) na obszarach w użytkowaniu rębnym takie wyznaczanie pozostawianych kęp starodrzewu, aby obejmowały maksymalną liczbę drzew dziuplastych. (Obszar Natura 2000 Bory Tucholskie). |
| Koszt realizacji [PLN] | Zgodnie z szacunkowymi kosztami wskazanymi w dokumentacji PZO |
| Źródło finansowania | W zależności od czasu i zakresu realizacji działania oraz możliwości jednostki odpowiedzialnej za realizację np. Środki własne, Środki UE: Europejski Fundusz Rozwoju Regionalnego (EFRR), Europejski Fundusz Rolny na rzecz Rozwoju Obszarów Wiejskich (EFRROW), Program LIFE, Środki krajowe - NFOŚiGW/WFOŚiGW, Mechanizm Finansowy EOG/Norweski Mechanizm Finansowy. |
| Termin realizacji | ciągłe w okresie obowiązywania PZO/PO |
| Jednostka odpowiedzialna za realizację | Ad. a) Zarządca, właściciel lub użytkownik nieruchomości, RDOŚ Gdańsk, Ad. b, c, d) Właściciel lub posiadacz obszaru na podstawie porozumienia zawartego z organem sprawującym nadzór nad obszarem Natura 2000, a w odniesieniu do gruntów Skarbu Państwa lub stanowiących własność jednostek samorządu terytorialnego zarządca nieruchomości w związku z wykonywaniem obowiązków z zakresu ochrony środowiska na podstawie przepisów prawa albo w przypadku braku tych przepisów na podstawie porozumienia zawartego z organem sprawującym nadzór nad obszarem Natura 2000 |
| Jednostka odpowiedzialna za sprawozdawczość | RDOŚ Gdańsk, RDOŚ Bydgoszcz |

6 (działanie podstawowe)

| | |
|---|--|
| ID działania | RW20001129499__RWC_02.01__OC__02293 |
| Kategoria działań | Poprawa warunków dla obszarów chronionych |
| Grupa działań | Działania wynikające z planów ochrony/planów zadań ochronnych ustanowionych dla obszarów przeznaczonych do ochrony siedlisk lub gatunków, dla których utrzymanie lub poprawa stanu wód jest ważnym czynnikiem w ich ochronie |
| Nazwa działania | Realizacja działań wynikających z planów ochrony i planów zadań ochronnych dla obszarów chronionych. |
| Opis działania | Zapobiegnięcie utracie siedlisk lęgowych [A021, A022, A127, A004] poprzez zachowanie szuwarów w rejonach występowania gatunku. (Obszar Natura 2000 Bory Tucholskie). |
| Koszt realizacji [PLN] | Zgodnie z szacunkowymi kosztami wskazanymi w dokumentacji PZO |
| Źródło finansowania | W zależności od czasu i zakresu realizacji działania oraz możliwości jednostki odpowiedzialnej za realizację np. Środki własne, Środki UE: Europejski Fundusz Rozwoju Regionalnego (EFRR), Europejski Fundusz Rolny na rzecz Rozwoju Obszarów Wiejskich (EFRROW), Program LIFE, Środki krajowe - NFOŚiGW/WFOŚiGW, Mechanizm Finansowy EOG/Norweski Mechanizm Finansowy. |
| Termin realizacji | ciągłe w okresie obowiązywania PZO/PO |
| Jednostka odpowiedzialna za realizację | Właściciel lub użytkownik nieruchomości na podstawie porozumienia zawartego z organem sprawującym nadzór nad obszarem Natura 2000, a w odniesieniu do gruntów stanowiących własność Skarbu Państwa zarządca nieruchomości w związku z wykonaniem obowiązków z zakresu ochrony środowiska, na podstawie przepisów prawa albo w przypadku braku tych przepisów, na podstawie porozumienia zawartego z organem sprawującym nadzór nad obszarem Natura 2000, gminy: Kościerzyna, Lipusz, Dziemiany, Karsin, Stara Kiszewa, Studzienice, Lipnica, Parchowo, Bytów, Czarna Woda, Kaliska, Zblewo, Lubichowo, Osieczna, Osiek, Skórcz (gmina miejska i wiejska), Smętowo Graniczne, Brusy, Konarzyny, Czersk, Chojnice, powiaty: kościerski, bytowski, starogardzki, chojnicki, RDOŚ Gdańsk |
| Jednostka odpowiedzialna za sprawozdawczość | RDOŚ Bydgoszcz, RDOŚ Gdańsk |

7 (działanie podstawowe)

| | |
|---|---|
| ID działania | RW20001129499__RWHM_04.01__HM__50241 |
| Kategoria działań | Poprawa warunków hydromorfologicznych rzek i potoków |
| Grupa działań | Poprawa stanu elementów hydromorfologicznych w zakresie spełnienia celów środowiskowych |
| Nazwa działania | Działania renaturyzacyjne |
| Opis działania | Analiza sposobu prowadzenia działań restytucyjnych z uwzględnieniem zachowania funkcji cieków oraz realizacja działań restytucyjnych na podstawie przeprowadzonej analizy (do 2027 r.). |
| Koszt realizacji [PLN] | koszty na podstawie przeprowadzonej analizy działań renaturyzacyjnych |
| Źródło finansowania | 1. Środki własne. |
| Termin realizacji | 2027 |
| Jednostka odpowiedzialna za realizację | KZGW; RZGW Gdańsk; ZZ w Chojnicach |
| Jednostka odpowiedzialna za sprawozdawczość | PGW WP |

8 (działanie podstawowe)

| | |
|-------------------|--|
| ID działania | RW20001129499__RWHM_03.01__OC__23249 |
| Kategoria działań | Poprawa warunków hydromorfologicznych rzek i potoków |
| Grupa działań | Ochrona i odtwarzanie naturalnych procesów hydromorfologicznych w korycie w zakresie spełnienia celów środowiskowych obszarów przyrodniczych |
| Nazwa działania | Rozpoznanie zasadności realizacji działań naprawczych dla obszarów chronionych w zakresie utrzymania naturalnego charakteru koryta. |

| | |
|---|--|
| Opis działania | Rozpoznanie zasadności, a w przypadku jej stwierdzenia wprowadzenie w PZO/PO działań dot. wskazań obejmujących: zakres prac utrzymaniowych (modyfikacja, zaniechanie, prowadzenie prac zgodnie z katalogiem dobrych praktyk prac utrzymaniowych itp.), wprowadzenie modyfikacji renaturyzujących w ramach prac utrzymaniowych wg katalogu KPRWP, poprawę warunków siedliskowych w korycie, odtwarzanie siedlisk w korycie i strefie brzegowej w ramach prac renaturyzacyjnych wg KPRWP (zgodnie z celami środowiskowymi dla obszaru chronionego, adekwatnie do natężenia istniejącej presji) (Chełmiński Park Krajobrazowy). |
| Koszt realizacji [PLN] | Zgodnie z wyceną sprawującego nadzór nad obszarem |
| Źródło finansowania | W zależności od czasu i zakresu realizacji działania oraz możliwości jednostki odpowiedzialnej za realizację np. Środki własne, Środki UE: Europejski Fundusz Rozwoju Regionalnego (EFRR), Europejski Fundusz Rolny na rzecz Rozwoju Obszarów Wiejskich (EFRROW), Program LIFE, Środki krajowe - NFOŚiGW/WFOŚiGW, Mechanizm Finansowy EOG/Norweski Mechanizm Finansowy. |
| Termin realizacji | 2027 |
| Jednostka odpowiedzialna za realizację | Sprawujący nadzór nad obszarem |
| Jednostka odpowiedzialna za sprawozdawczość | Sprawujący nadzór nad obszarem |

| Działania uzupełniające | |
|---|---|
| 1 (działanie uzupełniające) | |
| ID działania | RW20001129499__RWHM_02.03__BI__00072 |
| Kategoria działań | Zapewnienie ciągłości biologicznej rzek i potoków |
| Grupa działań | Przebudowa budowli piętrzących w zakresie zapewniającym ciągłość biologiczną i spełnienia celów środowiskowych |
| Nazwa działania | Realizacja wybranego wariantu udrożnienia cieku - działanie inwestycyjne |
| Opis działania | Realizacja wybranego wariantu udrożnienia odcinka cieku istotnego - Wda - działanie inwestycyjne. |
| Koszt realizacji [PLN] | koszty wg aPWŚK/aPZRP |
| Źródło finansowania | 1. Środki własne.2. Środki UE: Europejski Fundusz Rozwoju Regionalnego (EFRR).3. Środki UE: Fundusz Spójności (FS). |
| Termin realizacji | 2027 |
| Jednostka odpowiedzialna za realizację | ZZ w Chojnicach; właściciele urządzeń wodnych; Nadleśnictwo Dąbrowa, Nadleśnictwo Osie, Nadleśnictwo Trzebciny, Nadleśnictwo Zamrzenica, Nadleśnictwo Jamy |
| Jednostka odpowiedzialna za sprawozdawczość | ZZ w Chojnicach; właściciele urządzeń wodnych; Nadleśnictwo Dąbrowa, Nadleśnictwo Osie, Nadleśnictwo Trzebciny, Nadleśnictwo Zamrzenica, Nadleśnictwo Jamy |
| 2 (działanie uzupełniające) | |
| ID działania | RW20001129499__RWHM_02.08__BI__02047 |
| Kategoria działań | Zapewnienie ciągłości biologicznej rzek i potoków |
| Grupa działań | Monitoring skuteczności istniejących urządzeń do migracji ryb |
| Nazwa działania | Monitoring skuteczności istniejących urządzeń do migracji ryb. |
| Opis działania | Monitoring skuteczności istniejących urządzeń do migracji ryb w celu weryfikacji prawidłowego funkcjonowania tych urządzeń. W przypadku stwierdzenia negatywnego wpływu budowli na ciągłość biologiczną i cele środowiskowe JCWP, analiza możliwości wdrożenia działań zapewniających ciągłość biologiczną i spełnienie celów środowiskowych. Realizacja działań zgodnie z przeprowadzoną analizą. Monitoring należy wykonać co najmniej raz w ciągu cyklu planistycznego. Wykaz budowli objętych działaniem zamieszczono w wykazie działań dla budowli stanowiącym element Zestawu działań JCWP RW |
| Koszt realizacji [PLN] | 6000 |
| Źródło finansowania | 1. Środki własne. |
| Termin realizacji | 2027 |
| Jednostka odpowiedzialna za realizację | ZZ w Chojnicach; właściciele urządzeń wodnych; Nadleśnictwo Dąbrowa, Nadleśnictwo Osie, Nadleśnictwo Trzebciny, Nadleśnictwo Zamrzenica, Nadleśnictwo Jamy |

| | |
|---|--|
| Jednostka odpowiedzialna za sprawozdawczość | ZZ w Chojnicach; właściciele urządzeń wodnych; Nadleśnictwo Dąbrowa, Nadleśnictwo Osie, Nadleśnictwo Trzebciny, Nadleśnictwo Zamrzenica, Nadleśnictwo Jamy |
| 3 (działanie uzupełniające) | |
| ID działania | RW20001129499__RWHM_02.02__BI__00071 |
| Kategoria działań | Zapewnienie ciągłości biologicznej rzek i potoków |
| Grupa działań | Przebudowa budowli piętrzących w zakresie zapewniającym ciągłość biologiczną i spełnienia celów środowiskowych |
| Nazwa działania | Opracowanie wariantowej analizy sposobu udrożnienia budowli piętrzących na cieku wraz ze wskazaniem wariantu do realizacji oraz opracowaniem dokumentacji projektowej. |
| Opis działania | Opracowanie wariantowej analizy sposobu udrożnienia budowli piętrzących na odcinku cieku istotnego - Wda wraz ze wskazaniem wariantu do realizacji oraz Opracowaniem dokumentacji projektowej. |
| Koszt realizacji [PLN] | koszty wg aPWŚK/aPZRP |
| Źródło finansowania | 1. Środki własne. |
| Termin realizacji | 2024 |
| Jednostka odpowiedzialna za realizację | ZZ w Chojnicach; właściciele urządzeń wodnych; Nadleśnictwo Dąbrowa, Nadleśnictwo Osie, Nadleśnictwo Trzebciny, Nadleśnictwo Zamrzenica, Nadleśnictwo Jamy |
| Jednostka odpowiedzialna za sprawozdawczość | ZZ w Chojnicach; właściciele urządzeń wodnych; Nadleśnictwo Dąbrowa, Nadleśnictwo Osie, Nadleśnictwo Trzebciny, Nadleśnictwo Zamrzenica, Nadleśnictwo Jamy |
| 4 (działanie uzupełniające) | |
| ID działania | RW20001129499__RWHM_02.07__BI__02201 |
| Kategoria działań | Zapewnienie ciągłości biologicznej rzek i potoków |
| Grupa działań | Kontrola funkcjonowania urządzeń do migracji ryb. |
| Nazwa działania | Kontrola funkcjonowania urządzeń do migracji ryb. |
| Opis działania | Działania kontrolno-administracyjne wskazane dla drożności biologicznej. Celem działania jest kontrola, czy dane urządzenie/budowla (np. przepławka, kanał obiegowy, bystrze) jest prawidłowo eksploatowane i umożliwia migrację ryb (np. czy wlot przepławki od górnej i dolnej wody nie jest zamknięty, czy jest odpowiedni przepływ przez przepławkę, czy nie jest zablokowana śmieciami, czy użytkownik prowadzi obserwacje migracji ryb). Wykaz budowli objętych działaniem zamieszczono w wykazie działań dla budowli stanowiącym element Zestawu działań JCWP RW. Kontrolę należy wykonać co najmniej raz w ciągu cyklu planistycznego. Działanie realizowane w ramach kontroli gospodarowania wodami, o jakiej mowa w art. 334 i n. pr. w. |
| Koszt realizacji [PLN] | 1200 |
| Źródło finansowania | 1. Środki własne. |
| Termin realizacji | 2027 |
| Jednostka odpowiedzialna za realizację | KZGW; RZGW Gdańsk; ZZ w Chojnicach; NW Świecie; minister właściwy ds. gospodarki wodnej |
| Jednostka odpowiedzialna za sprawozdawczość | KZGW; RZGW Gdańsk; ZZ w Chojnicach; NW Świecie |

11. MAPY

11.1. Zlewnia jednolitej części wód powierzchniowych rzecznych (JCWP RW) z lokalizacją presji poboru i zrzutu

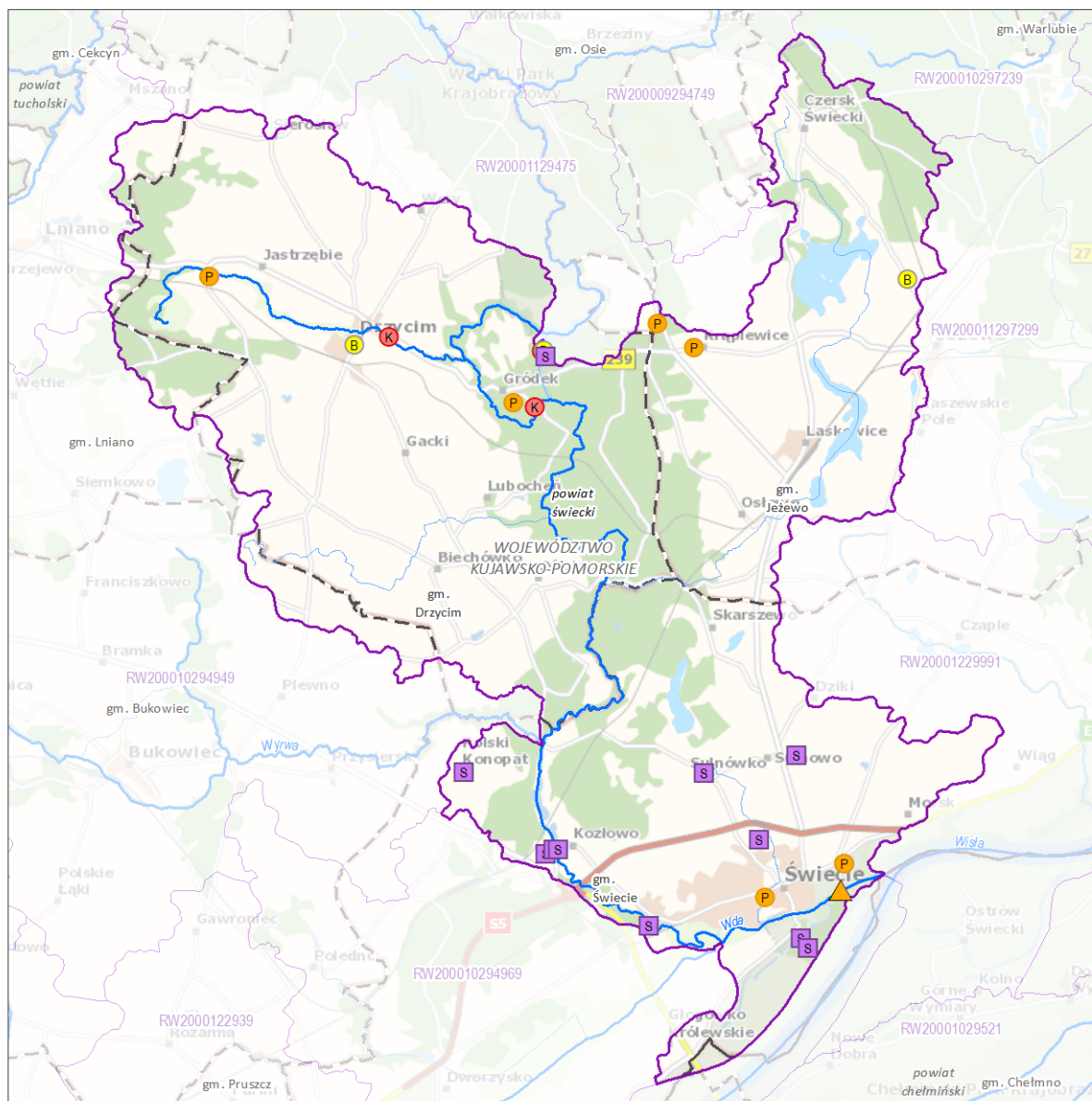
11.2. Zlewnia jednolitej części wód powierzchniowych rzecznych (JCWP RW) z zaznaczeniem obszarów przeznaczonych do ochrony siedlisk lub gatunków, dla których utrzymanie lub poprawa stanu jest ważnym czynnikiem w ich ochronie

11.3. Zlewnia jednolitej części wód powierzchniowych rzecznych (JCWP RW) z zaznaczeniem obszarów przeznaczonych do ochrony gatunków zwierząt wodnych o znaczeniu gospodarczym

Zlewnia jednolitej części wód powierzchniowych rzecznych (JCWP RW) z lokalizacją presji poboru i zrztu

RW20001129499

Wda od zb. Gródek do ujścia



Zlewnia jednolitej części wód powierzchniowych (JCWP) rzecznych
z lokalizacją presji poboru i zrztu

Sieć monitoringu JCWP 2022-2027, punkty pomiarowo-kontrolne (ppk):

- ppk - monitoring badawczy [0]
- ppk - monitoring operacyjny [0]
- ppk - monitoring diagnostyczny [0]
- ppk - monitoring operacyjny, badawczy [0]
- ppk - monitoring diagnostyczny, operacyjny [1]
- ppk - monitoring diagnostyczny, operacyjny, badawczy [0]

Granice administracyjne:

- Polski
- województwa
- powiatu
- gminy

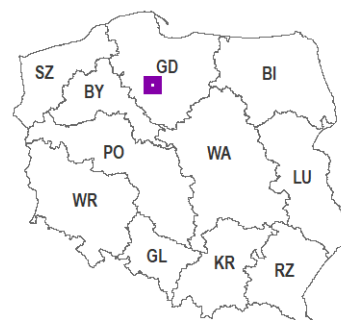
Lokalizacja punktów poboru i zrztu (aktualność danych: 2016 r.):

- Punkt zrztu ścieków bytowych [6]
- Punkt zrztu ścieków komunalnych [3]
- Punkt zrztu ścieków przemysłowych [7]
- Punkt poboru wód powierzchniowych [11]
- Miejsce odwodnień zakładów górniczych [0]

- Kierunek przepływu wody
- JCWP rzecznych (RW)
- Pozostałe ciek
- Jeziora i zbiorniki wodne
- Obszar zlewni wybranej JCWP RW
- Zlewnie JCWP RW

0 3,5 7 km

Lokalizacja zlewni JCWP na tle podziału na RZGW

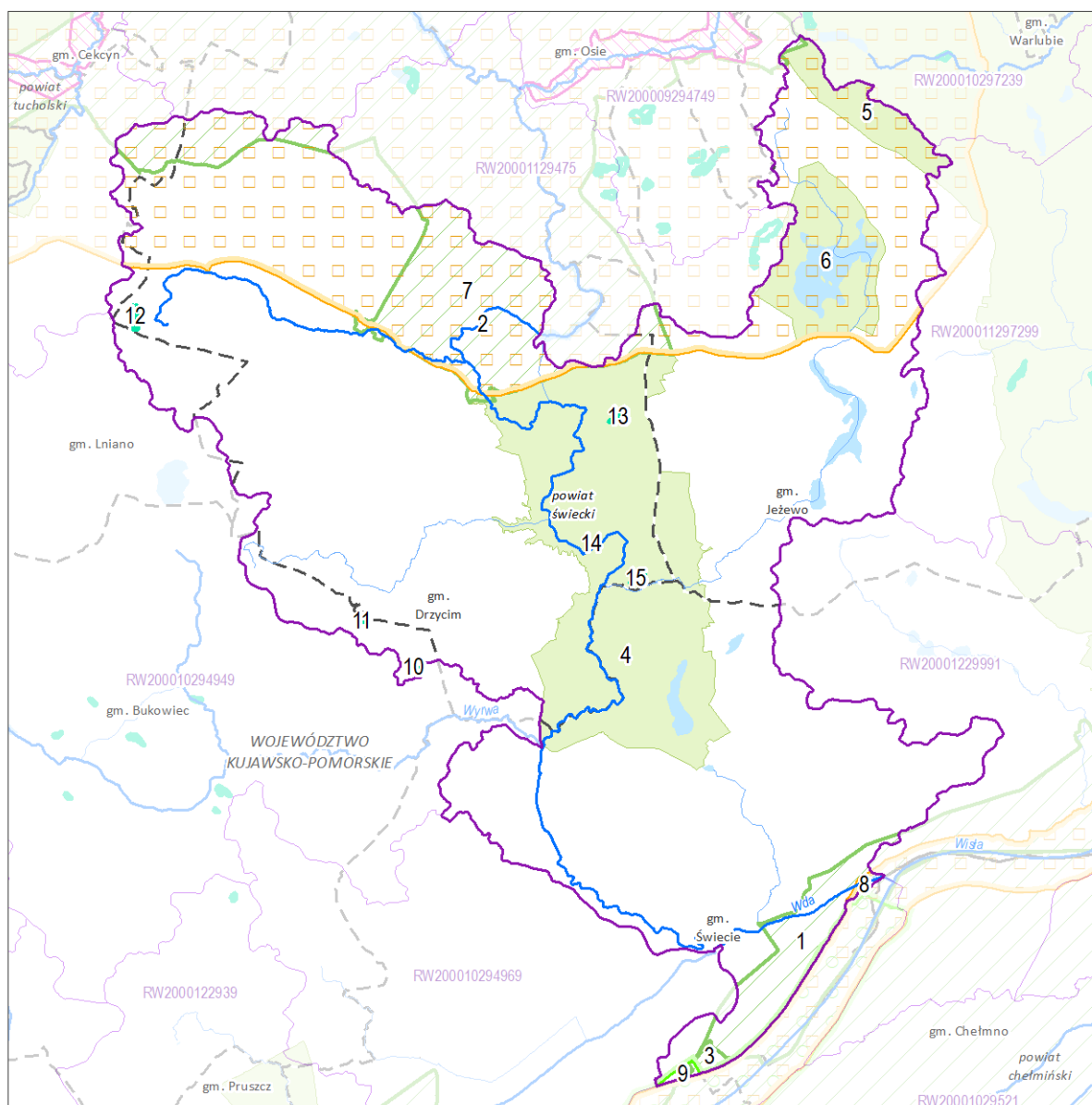


[3] - liczba obiektów w zlewni wybranej JCWP RW (obiekty mogą nakładać się na siebie)
Mapa podkładowa BDOO i BDOT10k,
źródło: http://mapy.geoportal.gov.pl/wss/service/WMTS/guest/wmts/G2_MOBILE_500

Zlewnia jednolitej części wód powierzchniowych rzecznych (JCWP RW) z zaznaczeniem obszarów przeznaczonych do ochrony siedlisk lub gatunków, dla których utrzymanie lub poprawa stanu wód jest ważnym czynnikiem w ich ochronie

RW20001129499

Wda od zb. Gródek do ujścia

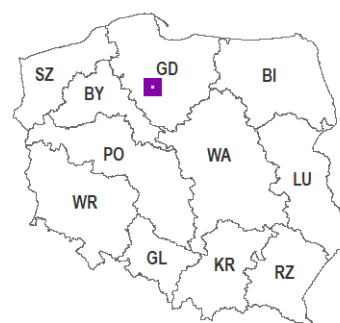


Zlewnia jednolitej części wód powierzchniowych (JCWP) rzecznych z zaznaczeniem obszarów przeznaczonych do ochrony siedlisk i gatunków, dla których utrzymanie lub poprawa stanu wód jest ważnym czynnikiem w ich ochronie

- | | |
|---|----------------------------------|
| 1 Numer obszaru chronionego według karty | → Kierunek przepływu wody |
| ■ Stanowisko dokumentacyjne [0] | ~ JCWP rzecznych (RW) |
| ● Pomnik przyrody (punkt) [0] | ~ Pozostałe ciek |
| ■ Pomnik przyrody (powierzchnia) [0] | ■ Jeziora i zbiorniki wodne |
| ■ Park narodowy [0] | ■ Obszar zlewni wybranej JCWP RW |
| ■ Park krajobrazowy [3] | ■ Zlewnie JCWP RW |
| ■ Rezerwat przyrody [0] | — Granice administracyjne: |
| ■ Użytek ekologiczny [6] | — Polski |
| ■ Obszar chronionego krajobrazu [3] | — województwa |
| ■ Zespół przyrodniczo-krajobrazowy [0] | — powiatu |
| ■ Specjalny obszar ochrony siedlisk (PLH) [1] | — gm iny |
| ■ Obszar specjalnej ochrony ptaków (PLB) [2] | |

0 4 8 km

Lokalizacja zlewni JCWP na tle podziału na RZGW



[3] - liczba obiektów w zlewni wybranej JCWP RW (obiekty mogą nakładać się na siebie)

